

**PATVIRTINTA**

Direktorius Kęstutis Mikalauskas

2023 m. sausio mėn. 25 d.

Įsakymu Nr. VI-6

# **EKSTREMALIŲJŲ SITUACIJŲ VALDYMO PLANAS**

**2023 m.**

**JOTAINIAI**

**2023 m.  
JOTAINIAI**

<b>TURINYS</b>	<b>Pusl.</b>
1. Įsakymas „Dėl CS ekstr.situacijų valdymo plano patvirtinimo“.....	3
1.1 Įsakymas dėl darbo grupės sudarymo.....	4
2. Plano derinimo lapas.....	5
3. Plano pataisymas.....	6
4. Plano tikslinimas.....	7
5. Plano kopijų paskirstymas.....	8
6. Dalyvavimas civilinės saugos pratybose.....	9
7. Bendrosios nuostatos.....	10
7.1.Plano tikslas.....	10
7.2. Trumpa ūkio subjekto charakteristika.....	11-14
7.3.Plane vartojamos sąvokos.....	15
8. Grėšiantys įvykiai.....	17
9. Pespėjimo ir informavimo apie grėšiantį įvykį organizavimas.....	19
10. Informacijos apie įvykį gavimo ir perdavimo tvarka.....	20
11. Darbuotojų, gyventojų ir lankytojų apsauga grėšiant ar susidarius įvykiui.....	20
11.1. Darbuotojų, gyventojų ir lankytojų evakavimo organizavimas.....	20
11.2. Darbuotojų, gyventojų ir lankytojų evakavimo kryptys iš pastatų ir teritorijos.....	21
11.3. Darbuotojų, gyventojų ir lankytojų apsaugos nuo jų gyvybei ar sveikatai pavojingų veiksnių organizavimo tvarka.....	22
11.4.Kolektyvinės apsaugos statiniai ir jų panaudojimo galimybės.....	23
11.5.Pirmosios pagalbos teikimo darbuotojams, gyventojams ir lankytojams, nukentėjusiems įvykių metu, organizavimas.....	23
12. Gresiančių ar įvykusių įvykių likvidavimo ir jų padarinių šalinimo, gelbėjimo darbų organizavimas ir koordinavimas.....	24
12.1. Didelio arba labai didelio pavojaus likvidavimo ir padarinių šalinimo organizavimas ir koordinavimas.....	25
12.2 Vadovo ar jo įgalioto asmens veiksmai organizuojant ir koordinuojant gelbėjimo darbus įvykių metu ir jo priimtų sprendimų įgyvendinimas.....	26
12.3. Materialinių išteklių telkimo gelbėjimo, paieškos ir neatidėliotiniams darbams atlikti,	

įvykiams likviduoti ir jų padariniams šalinti.....	25
12.4 Jotainių socialinės globos namų valdymo grupės sušaukimas.....	26
13. Savivaldybės ekstremaliųjų situacijų valdymo plane nurodytų užduočių vykdymo organizavimas.....	27
14. Veiklos tęstinumo užtikrinimas.....	28
15. PLANO PRIEDAI.....	29
16. Galimų pavojų ir ekstremalių situacijų rizikos analizė.....	30
17. Galimų pavojų nustatymas.....	31
18. Rizikos vertinimas .....	31-39
19. Panevėžio r. sav. pareigūnų kontaktiniai duomenys.....	40
20. Įsakymas dėl CS ekstr. situacijų valdymo grupės patvirtinimo.....	41, 41A
21. Ekstremalių situacijų valdymo grupės sudėtis ir funkcijos.....	42-43
22. Perspėjimo apie įvykį schema.....	44
23. Atsakingų darbuotojų už inf. priėmimą ir perdavimą sąrašas.....	45
24. Keitimosi informacija apie įvykį schema.....	46
25. Viešosios tvarkos palaikymo grandies sudėtis .....	47
26. Asmeninių apsaugos priemonių išdavimo grandis.....	48
27. Pirmosios medicininės pagalbos grandies sudėtis.....	48
28. Priešgaisrinės apsaugos ir gelbėjimo grandies sudėtis.....	49
29. Materialinių išteklių žinynas.....	50
30. Globos namų CS mokymo tvarkos aprašas.....	51-52
31. Globos namų personalo struktūra.....	53
32. Globos namų 2023-2025m. ekstr. situacijų prevencinių priemonių planas.....	54-57



## JOTAINIŲ SOCIALINĖS GLOBOS NAMŲ DIREKTORIUS

### ĮSAKYMAS

#### „DĖL CIVILINĖS SAUGOS EKSTREMALIŲJŲ SITUACIJŲ VALDYMO PLANO PATVIRTINIMO“

2023 m. vasario mėn. 01 d. Nr.V1-8

Vadovaudamasis Lietuvos Respublikos civilinės saugos įstatymo (Žin., 2009-12-22, Nr. XI-635) 16 straipsnio 9 punkto reikalavimais:

1. T v i r t i n u civilinės saugos ekstremaliųjų situacijų valdymo planą (pridedama).
2. N u s t a t a u, kad šis įsakymas įsigalioja nuo 2023 m. sausio mėn.25 d.
3. Į s a k a u CS organizatoriui sociolinio darbo darbuotojui organizuoti šio plano įgyvendinimą, vykdymo priežiūrą ir taisymą.
4. P r i p a ž i s t u netekusiu galios CS ekstremaliųjų situacijų valdymo planą, patvirtintą 2014 m. gruodžio mėn. 19d. įsakymu Nr. V1-48

Direktorius

Kęstutis Mikalauskas

Susipažinau:

B. Baltrūnas.....

D. Livdans.....



## JOTAINIŲ SOCIALINĖS GLOBOS NAMŲ DIREKTORIUS

### ĮSAKYMAS DĖL DARBO GRUPĖS SUDARYMO

2022 m. vasario mėn. 09 d. Nr. VI-9

Vadovaujantis Priešgaisrinės apsaugos ir gelbėjimo departamento prie Vidaus reikalų ministerijos direktoriaus 2011 m. vasario 23 d. įsakymu Nr. 1-70 į s a k a u:

Sudaryti darbo grupę globos namų ekstremalių situacijų valdymo plano rengimui, papildymui ir pakeitimui pasikeitus situacijai:

1. Socialinis darbuotojas Bronius Baltrūnas– pirmininkas
2. Inžinierė Daiva Livdans– narys
3. Vyr. slaugytoja Janina Grigaliūnienė – narys
4. Pastatų ir įrenginių priežiūros darbininkas Sigitas Janionis – narys
5. Vyr. socialinė darbuotoja Inga Banaitė – narys.

2021 m. gegužės 24 d. įsakymą Nr. VI-28 laikyti negaliojančiu.

Direktorius

Kęstutis Mikalauskas

Susipažinau ir sutinku:

B. Baltrūnas.....

D. Livdans.....

J. Grigaliūnienė .....

S. Janionis .....

I. Banaitė.....

**2. PLANO DERINIMO LAPAS**

**Planas derinamas su savivaldybės civilinės saugos darbuotoju ir civilinės saugos sistemos pajėgomis, kurių pasitelkimas numatomas plane**

Eil. Nr.	Derinanti institucija	Data	Atsakingo asmens pareigos, vardas, pavardė, parašas

### 3. PLANO PATAISYMAS

**Pataisymas** – plane esančios informacijos pakeitimas. Plano taisymo procedūrą atlieka Jotainių socialinės globos namų civilinės saugos darbuotojas ne rečiau kaip kartą per metus. Pataisyta informacija išsiuntinėjama visiems plano kopijų turėtojams.

Pataisos registruojamos lentelėje.

Eil. Nr.	Kas pataisyta	Data	Atsakingo asmens pareigos, vardas, pavardė, parašas
1.	Psl. nr. 3 naujas įsakymas „Dėl civilinės saugos ekstremalių situacijų valdymo plano patvirtinimo“ nr.V1-8.	2023-02-01	Daiva Livdans
2.	Psl. nr. 4 naujas įsakymas „Dėl darbo grupės sudarymo“ nr. V1-9.	2023-02-09	
3.	Pakeistas ir direktoriaus įsakymu patvirtintas 2023-2025 m. CS ekstremaliųjų situacijų prevencijos priemonių valdymo planas priedas Nr. 14	2024-03-29	
4.	Psl. nr. 13 pataisyta ir papildyta turimos technikos ir transporto priemonių lentelė.	2024-03-29	
5.	Psl. Nr. 50, priedas Nr. 11 „Materialinių išteklių žinynas“ pataisytas.	2024-04-16	
6.	Psl. Nr. 45, priedas Nr. 5 „Atsakingų darbuotojų už informacijos priėmimą ir perdavimą sąrašas pataisytas.	2024-04-16	
7.	Psl. Nr. 48, priedas Nr. 8 „Asmenų apsaugos priemonių išdavimo grandis“ pataisytas.	2024-04-16	
8.	Psl. Nr. 49, priedas Nr. 49 „Priešgaisrinės apsaugos ir gelbėjimo grandies sudėtis“ pataisytas	2024-04-16	

#### 4. PLANO TIKSLINIMAS

**Plano tikslinimas** – procesas, kai planas yra peržiūrimas iš esmės, atsižvelgiant į ūkio subjekto, kitos įstaigos civilinės saugos sistemos parengčiai užtikrinti įtaką turinčius veiksniai (pvz., įvykus įvykiui, po civilinės saugos pratybų, atsiradus naujiems pavojams, pasikeitus civilinę saugą reglamentuojantiems teisės aktams, pertvarkius ar modernizavus įrenginius, technologinius procesus ar įvykus kitiems pokyčiams, didinantiems galimų įvykių riziką ir mažinantiems darbuotojų saugumą). Planas tikslinamas ne rečiau kaip vieną kartą per trejus metus, jeigu iki tol nebuvo atliktas ūkio subjekto, kitos įstaigos reorganizavimas arba neatsirado kitų veiksnių, dėl kurių įtakos nukentėtų plano veiksmingumas.

Plano tikslinimai registruojami lentelėje.

Eil. Nr.	Žyma	Data	Atsakingo asmens pareigos, vardas, pavardė, parašas

## 5. PLANO KOPIJŲ (PLANO IŠRAŠŲ) PASKIRSTYMAS

Patvirtinto plano kopijos (plano išrašai), kurios išsiųstos (išdalintos) visoms suinteresuotoms institucijoms registruojami lentelėje.

Eil. Nr.	Kam pateiktos plano kopijos (plano išrašai), pateikimo būdas	Data	Atsakingo asmens pareigos, vardas, pavardė, parašas
Plano kopijos:			
1.	Direktoriui plano kopija Nr.1		
2.	Direktorius pavaduotojai soc. ir med. darbui plano kopija Nr.2		
3.	Vyr. slaugytojai plano kopija Nr.3		J.Grigaliūnienė
Plano išrašai:			
	Objekto padaliniam (pagal vidaus sprendimus) 1.Priešgaisrinės apsaugos ir gelbėjimo grandis 2.Viešos tvarkos palaikymo ir evakavimo grandis 3.Asmeninių apsaugos priemonių išdavimo grandis 4. Pirmosios medicininės pagalbos grandis 5. Asmenų atsakingų už perdavimą, informavimą, informacijos priėmimą ir perdavimą grandis		S. Janionis, G.Sarapinas, V. Tamoliūnas, A.Ališauskas  R Vaičiulis  J. Grigaliūnienė  J. Grigaliūnienė  J. Grigaliūnienė



- įvertinti padarytą žalą Jotainių socialinės globos namams ir aplinkai.

## 7.2. Trumpa ūkio subjekto charakteristika

- **Jotainių socialinės globos namai :**
- **adresas:** Dvaro g. 1, Jotainių km., Vadoklių sen., Panevėžio r. sav.
- **kodas:** 190793071
- **pavaldumas:** LR socialinės apsaugos ir darbo ministerija

- **Vadovybė:** *(Ekstremalių situacijų valdymo grupės)*

Vardas, pavardė	Pareigos	Telefonai
Renatas Vaičiulis	Socialinis darbuotojas	+370 600 39427
Sonata Eitvidienė	Socialinė darbuotoja	+370 670 06546
	Slaugytojos (dirbama visą parą)	+370 4555 47 81; +370 616 73484

- **Geografinė padėtis** (Priede pridedamas žemėlapis iš Maps.lt tinklapio su nurodoma dislokacijos vieta)
- **Teritorijos plotas** 16,79 ha
- **Jotainių socialinės globos namų veikla:** globos namai yra biudžetinė įstaiga, kurios

## 7. BENDROSIOS NUOSTATOS

Jotainių socialinės globos namų Ekstremaliųjų situacijų valdymo planas (toliau – Planas) parengtas vadovaujantis Lietuvos Respublikos civilinės saugos įstatymo Nr. XI-635 (Žin., 2009, Nr. 159-7207) 16 straipsnio 9 punktu, Priešgaisrinės apsaugos ir gelbėjimo departamento prie VRM direktoriaus 2010-04-19 įsakymu Nr. 1-134 patvirtintais “Kriterijai ūkio subjektams ir kitoms įstaigoms, kurių vadovai turi organizuoti ekstremaliųjų situacijų valdymo planų rengimą, derinimą ir tvirtinimą, ir ūkio subjektams, kurių vadovai turi sudaryti ekstremaliųjų situacijų operacijų centrą“ ir Priešgaisrinės apsaugos ir gelbėjimo departamento prie VRM direktoriaus 2011 m. vasario 23 d. įsakymo Nr. 1-70 „Dėl ekstremaliųjų situacijų valdymo planų rengimo metodinių rekomendacijų patvirtinimo“ (Priešgaisrinės apsaugos ir gelbėjimo departamento prie VRM direktoriaus 2016 m. sausio 14 d. įsakymo Nr. 1-11 redakcija) reikalavimais.

### 7.1. PLANO TIKSLAS

Ekstremaliųjų situacijų valdymo planui keliami šie tikslai:

- padidinti Jotainių socialinės globos namų vadovaujančiųjų darbuotojų, bei civilinės saugos pajėgų parengtį, pagerinti jų reagavimą į ekstremalias situacijas, kiek įmanoma sumažinti riziką ir kuo veiksmingiau panaudoti civilinės saugos pajėgas ir materialinius išteklius, organizuojant gelbėjimo ir ekstremalių situacijų padarinių šalinimo darbus.
- padėti Jotainių socialinės globos namų direktoriui ir Ekstremaliųjų situacijų valdymo grupei organizuoti ir koordinuoti įvykių likvidavimą ir jų padarinių šalinimą;
- prognozuoti ekstremalias situacijas ir numatyti prevencines priemones, kad iš anksto pasirengus, būtų išvengta ekstremalios situacijos arba sumažėtų galimybė jai kilti, o susidarius ekstremaliai situacijai, būtų mažiau pakenkta žmonėms, turtui bei aplinkai;
- planuoti veiksmus ekstremalioms situacijoms valdyti, numatyti pareigines funkcijas bei pasiskirstyti atsakomybę ir sukaupti reikiamus materialinius išteklius galimų ekstremalių situacijų padariniams šalinti;
- numatyti bazę, padedančią parengti išsamią veiksmų seką įvykus ekstremaliai situacijai ir išmokyti veiksmų Jotainių socialinės globos namų darbuotojus ir aptarnaujančių įmonių personalą;
- tinkamai reaguoti į ekstremalią situaciją, organizuoti gelbėjimo ir ekstremalių situacijų padarinių šalinimo darbus (perspėti darbuotojus, galinčius patekti į pavojingo poveikio zoną, apie įvykį ar ekstremalią situaciją informuoti atsakingus darbuotojus, avarines tarnybas ir kitas suinteresuotas institucijas, organizuoti pirminius gelbėjimo darbus, prireikus organizuoti darbuotojų evakavimą, laiku kreiptis reikalingos pagalbos);

paskirtis – užtikrinti ilgalaikę (trumpalaikę) socialinę globą suaugusiems asmenims su negalia, dėl kurios jie negali gyventi savarankiškai, naudotis kitomis bendruomenės paslaugomis, ir kuriems būtina nuolatinė specialistų priežiūra. Globos namuose apgyvendinami asmenys, kuriems dėl proto negalios ar psichinių sutrikimų nustatytas 0-40% darbingumo lygis arba didelių ar vidutinių specialiųjų poreikių lygis.

- **Organizacinė struktūra** priedas Nr.13
- **Naudojamos ar sandėliuojamos pavojingos medžiagos:** Nėra
- **Darbuotojų skaičius:** 114 darbuotojų, aptarnauja 186 globos namų gyventojus. Nakties metu dirba 5 darbuotojai t. sk. 1 ar 2 (priklausomai nuo grafiko) darbuotojai medicinos personalo.
- **Nuomininkai:** (UAB “Lenauda”, direktorius Leonas Indriliūnas (dujinė katilinė, pagal sutartį teikianti šilumos energiją ir šiltą vandenį) tel. Nr. +370686 48487; +370451 52912).
- **Turimos individualios ir kolektyvinės apsaugos priemonės:** globos namai neturi.
 

**Civilinės saugos slėptuvė:** Jotainių socialinės globos namuose civilinės saugos slėptuvės nėra. Darbuotojų ir globos namų gyventojų kolektyvinei apsaugai, ekstremalioms situacijoms, numatytos patalpos:

  1. Pirties patalpos, esančios gyvenamojo pastato Nr. 2 (3-jų aukštų pastatas) cokoliniame aukšte (101,74m<sup>2</sup>).
  2. Užimtumo centras (Pastatas skalbykla-katilinė, bendras plotas 469m<sup>2</sup>).
  3. Buitinės patalpos, esančios gyvenamojo pastato Nr. 2 cokoliniame aukšte (3-jų aukštų pastatas) bendras plotas 40,81m<sup>2</sup>.

**Turimos gaisrų gesinimo priemonės ir resursai:**

Gesintuvai 40 vnt, pirminio gaisro gesinimo skydai, gaisriniai čiaupai, priešgaisrinės apsaugos sistemos, vandens telkinys globos namų teritorijoje, 50m. atstumu nuo pastatų yra vandens paėmimo vieta iš Juodos upės.

**Greta esantys padidintos rizikos objektai:** Nėra.

- **Turimos technikos ir transporto priemonės pateikiamos lentelėje:**

Eil. Nr.	Transporto priemonė (pavadinimas, markė)	Kiekis
2.	Renault Grand Scenic (5 vietų)	1
2.	Fiat Scudo (9 vietų)	1
3.	Opel Vivaro (9 vietų)	1
4.	Mersedes Benz (5 vietų, gulinčių pervežimui)	1
5.	BMV 735 (5 vietų)	1
6.	Mercus MB Sprinter (20 vietų autobusas)	1
7.	Traktorius T-16	1
8.	Traktorius Formtrac FT26 Galacsy	1

**Apsaugos tarnybos darbuotojai:** fizinę objekto apsaugą vykdo - nėra

**Komunaliniai inžineriniai tinklai:** Globos namų teritorijoje yra 6 gyvenamieji namai.

Objektas prijungtas prie vietinių komunalinių inžinerinių tinkl

ų.

Globos namai eksploatuoja savo vandenvietę su vandentiekio tinklais, valymo įrengimus su kanalizacijos tinklais, 10/0,4 kV elektros tiekimo transformatorines USĮ su lauko tinklais, vidaus elektros, vidaus vandentiekio ir kanalizacijos tinklus, lauko šilumines trasas, šildymo sistemas su šiluminiais mazgais, oro padavimo ir ištraukimo sistemas. Gręžinio projektinis našumas 96-110m<sup>3</sup>/p.

Pastate Nr. 1 (senas pastatas) elektros skydinė yra rūsio patalpoje. Pastate Nr. 2 elektros skydinė yra cokoliniame aukšte. Apsauginė signalizacija įrengta gyvenamuose pastatuose Dvaro g. 1, valdymo pultas įrengtas procedūriniame kabinete. Avarinis - evakuacinis apšvietimas įrengtas pagal reikalavimus. Dūmų pašalinimo valdymo skydas sumontuotas gyvenamo pastato Nr. 1 (senas pastatas) IIa. laiptinėje. Įgarsinimas gaisro atveju per garsines sirenas, kurios sumontuotos pagal reikalavimus.

**Priešgaisrinė sauga:** savalaikiam, pavojingų gaisro faktorių aptikimui bei žmonių informavimui apie gaisrą, taip pat veiksmingam pavojingų gaisro faktorių šalinimui pastate numatytos šios gaisrinės saugos priemonės:

Gyvenamajame pastate Dvaro g. 4 elektros skydinė sumontuota rūsyje, priešgaisrinės signalizacijos nėra.

Gyvenamajame pastate Dvaro g. 8 elektros skydinė sumontuota rūsyje, priešgaisrinės signalizacijos skydas sumontuotas Dvaro g, 8-4.

Gyvenamuosiuose pastatuose Juodos g.1, 3 elektra privesta tik į privačius butus (Juodos 1-5; 3-1).

Gyventojų užimtumo pastate (su skalbykla) Dvaro g. 1 elektros skydinė sumontuota vestibulyje, priešgaisrinė signalizacija sumontuota buitinėse patalpose.

Ūkiniame pastate Dvaro g. 1 (IIIa. buvęs svirnas) elektra atjungta, priešgaisrinės signalizacijos nėra.

Ūkiniame pastate Dvaro g.1 (mechaninės dirbtuvės ir garažai) elektros skydinė įrengta dirbtuvių patalpose, priešgaisrinės signalizacijos nėra.

Ūkiniuose pastatuose Dvaro g. 1 (valymo įrengimų siurblinė ir buitinės patalpos ) elektros skydinės sumontuotos pastatų viduje, priešgaisrinės signalizacijos nėra.

Globos namai eksploatuoja savo vandenvietę su vandentiekio tinklais, valymo įrengimus su kanalizacijos tinklais, 10/0,4 kV elektros tiekimo transformatorines USĮ su lauko tinklais, vidaus elektros, vidaus vandentiekio ir kanalizacijos tinklus, lauko šilumines trasas, šildymo sistemas su šiluminiais mazgais, oro padavimo ir ištraukimo sistemas. Gręžinio projektinis našumas 96-110m<sup>3</sup>/p.

Pastatų šildymui sumontuotas radiatorinio bei orinio šildymo sistemos, karštas vanduo poreikiams tenkinti tiekiamas iš gyvenamuose pastatuose sumontuotų šilumos mazgų.

Gyventojų užimtumo pastate (su skalbykla) Dvaro g. 1 šiluma ir karštas vanduo tiekiamas iš dujinės katilinės (pagal sutartį su UAB „Lenauda“), sumontuotos šiame pastate.

Prie gyvenamųjų pastatų Dvaro g. 1 yra priešgaisrinis vandens rezervuaras, 50m. atstumu nuo pastatų yra vandens paėmimo vieta iš Juodos upės, aukštuose įrengti priešgaisriniai čiaupai, patalpose išdėstyti gesintuvai.

Milteliniai gesintuvai išdėstyti:

## **GESINTUVŲ IŠDĖSTYMAS**

### **Senas pastatas, Dvaro g. 1**

1. Sekretoriatas Ia.	1 vnt
2. Buhalterija Ia.	1 vnt
3. Intensyvios slaugos sk. (IIa.)	2 vnt
4. Staliai (rūsysis)	2 vnt

### **Naujas pastatas, 3aukštų, Dvaro g. 1**

5. Procedūrinis kabinetas Ia.	1 vnt
6. Fizioterapinis kabinetas Ia.	1 vnt.
7. Kineziterapinis kabinetas Ia.	1 vnt
8. Valgykla-virtuvė	1 vnt.
9. Valgyklos patalpoje (gaisrinio čiaupo dėžėje)	1 vnt
10. Santechniko patalpa	1 vnt
11. Cokolinis aukštas (gaisrinių čiaupų dėžėse)	2 vnt. (maisto blokas)
12. Buities sektorius	1vnt.
13. Pirtis (cokolinis aukštas)	1vnt
14. Lifo techninės patalpos	1vnt
15. Lifo Ia., IIa., IIIa.	3vnt
16. IIa.	2 vnt.
17. Sporto salė (IIa.)	1 vnt
18. IIIa.	2 vnt.

### **Skalbykla-užimtumo centras**

19. Užimtumo centras (biblioteka)	1 vnt.
20. Užimtumo centras (kavinė)	1vnt

21. Užimtumo centras (keramikas)	1vnt
22. Skalbykla	1vnt
23. Svirnas IIa.	1 vnt
24. Geltona palapinė	1 vnt
25. Garažai	3 vnt
26. Valymo įrengimai	1 vnt.
27. Dvaro g. 8 (laiptinėje)	3vnt
28. Dvaro g. 4 (2-2.)	1 vnt.
	<b>40 vnt.</b>

**Ryšiai:** pranešimas apie incidentą bus vykdomas vietiniais, miesto ar mobiliais telefonais.

### 7.3. PLANE VARTOJAMOS SAŲOKOS IR SANTRUMPOS

**Avarija** – netikėtas įvykis, sukėlęs sprogimą, gaisrą, statinių visišką ar dalinį sugriovimą, technologinio proceso nuostolingą sutrikimą, sunkų grupinį nelaimingą atsitikimą, pavojingų medžiagų išsiveržimą į aplinką, kai padaroma žala žmonėms ar aplinkai įvykio vietoje ar už jo ribų.

**Civilinė sauga** – veikla, apimanti valstybės ir savivaldybių institucijų ir įstaigų, kitų įstaigų, ūkio subjektų ir gyventojų pasirengimą ekstremaliosioms situacijoms, veiksmus joms gresiant ar susidarius, ekstremaliųjų situacijų likvidavimą ir jų padarinių šalinimą.

**Civilinės saugos pratybos** – valstybės ir savivaldybių institucijų ir įstaigų, kitų įstaigų, ūkio subjektų mokymas ir civilinės saugos sistemos parengties patikrinimas, kai tariamomis ekstremaliosiomis sąlygomis tikrinami veiksmai ir procedūros, numatytos ekstremaliųjų situacijų valdymo planuose, tobulinami valdymo įgūdžiai, mokomasi praktiškai organizuoti gyventojų ir turto apsaugą nuo ekstremaliųjų situacijų poveikio ir atlikti gelbėjimo, paieškos ir neatidėliotinus darbus, likviduoti įvykius, ekstremaliuosius įvykius ar ekstremaliąsias situacijas ir šalinti jų padarinius.

**Ekstremaliųjų situacijų prevencija** – kryptingai vykdoma pasirengimo ekstremaliosioms situacijoms priemonių visuma, kad būtų išvengta ekstremaliųjų situacijų arba mažėtų jų galimybė, o susidarius ekstremaliajai situacijai būtų kuo mažiau pakenkta gyventojams, valstybės ir savivaldybių institucijų ir įstaigų, kitų įstaigų ir ūkio subjektų veiklai, turtui ir aplinkai.

**Ekstremalioji situacija** – dėl ekstremaliojo įvykio susidariusi padėtis, kuri gali sukelti staigų didelį pavojų gyventojų gyvybei ar sveikatai, turtui, aplinkai arba gyventojų žūtį, sužalojimą ar padaryti kitą žalą.

**Ekstremalusis įvykis** – nustatytus kriterijus atitinkantis, pasiekęs ar viršijęs gamtinis, techninis, ekologinis ar socialinis įvykis, kuris kelia pavojų gyventojų gyvybei ar sveikatai, jų socialinėms sąlygoms, turtui ir (ar) aplinkai.

**Ekstremaliojo įvykio kriterijai** – stebėjimais ir skaičiavimais nustatyti arba tarptautinėje praktikoje naudojami fizikiniai, cheminiai, geografiniai, medicininiai, socialiniai ar kiti įvykio mastą, padarinius ar faktą apibūdinantys dydžiai arba aplinkybės (kritinės ribos), kuriuos atitinkantis, pasiekęs ar viršijęs įvykis laikomas ekstremaliuoju.

**Gelbėjimo darbai** – veiksmai, kuriais įvykių, ekstremaliųjų įvykių ar ekstremaliųjų situacijų metu siekiama išgelbėti gyventojų gyvybes, sveikatą ir turtą, suteikti jiems pirmąją medicinos pagalbą ir (ar) nugabenti juos į sveikatos priežiūros įstaigas, taip pat apsaugoti aplinką.

**Gyventojų evakavimas** – dėl gresiančios ar susidariusios ekstremaliosios situacijos organizuotas gyventojų perkėlimas iš teritorijų, kuriose pavojinga gyventi ir dirbti, į kitas teritorijas, laikinai suteikiant jiems gyvenamąsias patalpas.

**Gyventojas** – fizinis asmuo, esantis Lietuvos Respublikos teritorijoje.

**Radiacinė avarija** – bet koks netikėtas įvykis, apimantis veiksmo klaidą, įrangos triktį arba kitą nesėkmę, kurios (galimi) padariniai negali būti ignoruojami radiacinės saugos požiūriu ir kurie gali sukelti galimą apšvistą arba nekontroliuojamos apšvistos sąlygas.

**Atominės elektrinės avarija** – atominės elektrinės veikimo sutrikimas, dėl kurio į aplinką išmetamos radioaktyviosios medžiagos, o padidėjęs jonizuojančiosios spinduliuotės lygis viršija normatyvinių dokumentų nustatytus lygius.

**Radioaktyvioji tarša** – techninės įrangos, pastatų, žmonių, dirvožemio, augmenijos, gyvūnijos ir kt. užterštumas radionuklidais.

**Teaktyvavimas** – radioaktyviųjų medžiagų šalinimas nuo žmogaus kūno, aprangos, aparatūros ir kt. objektų bei žemės paviršiaus.

**Deratizacija** – priemonių kompleksas graužikų kontrolei vykdyti, apimantis profilaktiką, stebėjimą, atbaidymą, naikinimą, naudojant chemines ir mechanines priemones.

**Dezinfekcija** – infekcines ligas sukeliančių, patogeninių mikroorganizmų (virusų, bakterijų ir kt.), esančių aplinkoje naikinimas naudojant specialius metodus bei priemones.

**Dezinsekcija** – tai priemonių kompleksas, apimantis vabzdžių stebėjimą, atbaidymą, naikinimą naudojant chemines, mechanines ir biologines priemones.

**Ūkio subjektas** – Lietuvos Respublikoje įregistruotas ir gamybinę, komercinę, finansinę ar kitokią ūkinę veiklą vykdančias juridinis asmuo, užsienio juridinio asmens filialas ar atstovybė.

**Kita įstaiga** – socialinėje, švietimo, mokslo, kultūros, sporto srityse veikiantis juridinis asmuo, kurio veiklos tikslas – tenkinti tam tikrus viešuosius interesus, išskyrus valstybės ir savivaldybių institucijas ir įstaigas.

**Jodo profilaktika** – skydliaukės įsotinimas stabilioju jodu, kad į ją nepatektų radioaktyvusis jodas,

**Jonizuojančioji spinduliuotė** – spinduliuotė, kuriai sąveikaujant su medžiaga arba terpe sukuriama elektronai ir įvairiarūšiai jonai. Radiacinėje saugoje – spinduliuotė, galinti sukurti jonų poras biologinėse medžiagose arba terpėse.

**Pavojingoji medžiaga** – medžiaga, mišinys ar preparatas, nurodytas Lietuvos Respublikos Vyriausybės nustatyta sąraše arba atitinkantis nustatytus kriterijus ir esantis žaliavų, gaminių, šalutinių produktų, liekanų ar tarpinių produktų pavidalo, įskaitant medžiagas, kurios gali susidaryti kilus avarijai.

**Kolektyvinės apsaugos statinys** – statinys ar patalpa, kurią ekstremaliųjų situacijų ar karo metu galima pritaikyti gyventojams apsaugoti nuo atsiradusių gyvybei ar sveikatai pavojingų veiksnių

**Slėptuvė** – specialiosios paskirties statinys arba specialiai įrengta patalpa gyventojams, kurie užtikrina valstybės ir savivaldybių institucijų ir įstaigų veiklą ekstremaliųjų situacijų ar karo metu, apsaugoti nuo atsiradusių gyvybei ar sveikatai pavojingų veiksnių.

## 8. GRĘSIANTYS ĮVYKIAI

Jotainių socialinės globos namai galimų pavojų ir ekstremaliųjų situacijų rizikos analizė atlikta vadovaujantis Priešgaisrinės apsaugos ir gelbėjimo departamento direktoriaus 2011 m. birželio 2 d. įsakymu Nr. 1-189 (Žin., 2011, Nr. 70-3360) patvirtintomis metodinėmis rekomendacijomis.

Pavojai, galintys kilti Jotainių socialinės globos namų teritorijoje, nustatyti remiantis statistiniais, istoriniais duomenimis, specialistų vertinimais, patirtimi, analizuojamos aplinkos apžiūra, įvykių modeliavimu, taip pat Ekstremalių įvykių kriterijais, patvirtintais Lietuvos Respublikos Vyriausybės 2006 m. kovo 9 d. nutarimu Nr. 241 (Lietuvos Respublikos Vyriausybės 2015 m. spalio 14 d. nutarimo Nr. 1063 redakcija).

Atlikus galimų pavojų ir ekstremaliųjų situacijų rizikos analizę ( priedas Nr. 1), sudaromas Jotainių socialinės globos namų galimų pavojų sąrašas prioriteto tvarka pagal jų rizikos lygį mažėjimo tvarka:

Eil. Nr.	Galimas pavojus	Bendras rizikos balas
<b>Labai didelės rizikos lygis</b>		
1.	Elektros energijos tiekimo sutrikimai ir (ar) gedimai	30
2.	Gaisrai pastatuose ir įrenginiuose	24
3.	Pavojingos ar ypač pavojingos žmonių ligos protrūkis ar epidemija	24
4.	Šilumos energijos tiekimo sutrikimai ir (ar) gedimai	24

Eil. Nr.	Galimas pavojus	Bendras rizikos balas
<b>Didelės rizikos lygis</b>		
5.	Vandens tiekimo ir nuotekų šalinimo sistemų	20
<b>Vidutinės rizikos lygis</b>		
6.	Stichiniai meteorologiniai reiškiniai	12
7.	Gaisrai atvirose teritorijose	12
<b>Priimtinos rizikos lygis</b>		
8.	Maisto tarša	9

### ANALIZĖS REZULTATŲ IŠVADOS

Vertinti 8 potencialių rizikų šaltiniai, kurie gali turėti neigiamą poveikį Jotainių socialinės globos namų darbuotojams, veiklai, turtui ir aplinkai. Vertinant atsižvelgta į šių šaltinių keliamą pavojų, galimą poveikį ir situacijos valdomumą.

Vertinimas buvo atliekamas, atsižvelgiant į Jotainių socialinės globos namų, savivaldybėje esančius rizikos šaltinius, remiantis sukauptais duomenimis apie potencialių rizikos šaltinių skaičių ir būklę, buvusias ekstremalias situacijas ir įvykius bei jų padarinius.

Didžiausią pavojų kelia 5 pavojaus ir rizikos šaltiniai, kurių neigiamas poveikis Jotainių socialinės globos namų darbuotojams, nuomininkams, lankytojams, veiklai, turtui ir aplinkai gali būti didžiausias. Tai būtų:

- **Elektros energijos tiekimo sutrikimai ir (ar) gedimai**, galimi :

- katastrofinių meteorologinių reiškinių atveju;
- dėl techninių priežasčių;
- sabotazo bei diversijos atvejais.

Būtų sugadintos arba sugriautos elektros pastotės, transformatorinės, elektros perdavimo linijos, sustabdyta įmonių veikla, nutrauktas elektros energijos tiekimas vartotojams, padaryta didelė žala pramonei, galimi žmonių sužalojimai ir mirties atvejai.

- **Gaisrai pastatuose ir įrenginiuose**, gali būti gamtiniai, technologinių procesų ir žmogaus veiklos sukelti. Dažniausiai pasitaiko neatsargiai elgiantis su ugnimi, palikus neužgesintą ugnies židinį, žaibo iškvosvos metu ir pažeidžiant technologinius procesus. Gaisrų metu iškykla grėsmė žmonių gyvybei ar sveikatai, turtui ir aplinkai.

- **Pavojingos ar ypač pavojingos žmonių ligos protrūkis ar epidemija**, kai išplitus įvairioms pavojingoms užkrečiamoms ligoms, gali susirgti daug gyventojų, tarp jų dirbančių, dėl ko pablogėtų darbas įmonėse, nedirbtų mokyklos, vaikų darželiai, sutriktų rajono ekonomika. Galimi žmonių mirties atvejai.

- **Šilumos energijos tiekimo sutrikimai ir (ar) gedimai**, esant speigui ar dėl techninių priežasčių, šildymo sezono metu, gali sutrikti šilumos gamyba ir būti nutrauktas šilumos tiekimas vartotojams.

- **Vandens tiekimo ir nuotekų šalinimo sistemų**, kai dėl techninių priežasčių ar teroristinių išpuolių metu gali sutrikti vandens tiekimo ir nuotekų šalinimo sistemų darbas.

Kitų pavojų ir rizikos šaltinių rizikos lygis nedidelis, tačiau ekstremalių įvykių galimybė egzistuoja.

Jotainių socialinės globos namų veikla orientuota į visus galimus ekstremalių situacijų atvejus, veiksmų valdymą, užtikrinant darbuotojų, nuomininkų ir lankytojų gyvybingumą, apsaugant turtą.

## **9. PERSPĖJIMO IR INFORMAVIMO APIE GRESIANTĮ AR SUSIDARIUSĮ ĮVYKĮ ORGANIZAVIMAS IR VEIKSMŲ KOORDINAVIMAS**

Gyventojų ir civilinės saugos sistemos subjektų perspėjimą ir informavimą vykdo:

**valstybės lygiu** – Priešgaisrinės apsaugos ir gelbėjimo departamento Civilinės saugos valdybos Situacijų koordinavimo skyrius (toliau – SKS) ir jo nurodymu apskričių priešgaisrinių gelbėjimo valdybų (toliau – APGV) viršininkų sprendimu paskirti APGV struktūriniai padaliniai arba darbuotojai ir civilinės saugos sistemos subjektai pagal kompetenciją;

**savivaldybių lygiu** – savivaldybės administracijos direktoriaus sprendimu įgaliotas savivaldybės administracijos struktūrinis padalinys arba darbuotojas.

Gyventojams, valstybės ir savivaldybių institucijoms ir įstaigoms, kitoms įstaigoms ir ūkio subjektams perspėti apie gresiančią ar susidariusią ekstremaliąją situaciją naudojamos šios perspėjimo priemonės:

1. Perspėjimo sirenomis sistema (toliau – PSS);
2. Gyventojų perspėjimo ir informavimo, naudojant viešųjų judriojo telefono ryšio paslaugų teikėjų tinklą infrastruktūrą, sistema (toliau – GPIS);
3. valstybės ir savivaldybių institucijų ir įstaigų, kitų įstaigų ir ūkio subjektų (toliau – civilinės saugos sistemos subjektai) garsinės avarinio signalizavimo sistemos.

Informacija ir rekomendacijos perduodamos per Lietuvos nacionalinį radiją ir televiziją, kitus transliuotojus, su kuriais pasirašyti bendradarbiavimo susitarimai dėl gyventojų informavimo ekstremaliųjų situacijų atvejais. Už išankstinių pranešimų tekstų apie prognozuojamas ekstremaliasias situacijas, galimus padarinius, jų šalinimo priemones ir rekomendacijų gyventojams apie apsisaugojimo nuo ekstremaliųjų situacijų būdus parengimą yra atsakingas Priešgaisrinės apsaugos ir gelbėjimo departamentas. Kiekviena savivaldybė privalo įvertinti jai būdingas galimas grėsmes ir, vadovaudamasi Priešgaisrinės apsaugos ir gelbėjimo departamento parengtomis tipinėmis rekomendacijomis, parengti savo rekomendacijas gyventojams (Žin., 2010, Nr. 115-5911). Asmenys, atsakingi už gyventojų ir civilinės saugos sistemos subjektų perspėjimą ir informavimą valstybės ar savivaldybių lygiu, privalo pranešimo tekstą ir rekomendacijas gyventojams patikslinti pagal gresiančios ar įvykusios ekstremaliosios situacijos pobūdį, mastą ir aplinkybes.

Papildomai civilinės saugos sistemos subjektai gali būti perspėjami naudojant viešųjų ryšių tinklus, specialios paskirties tinklus, taip pat ir civilinės saugos sistemos subjektų turimus žinybinius ryšių tinklus ekstremaliųjų situacijų valdymo planuose nustatyta tvarka.

Priešgaisrinės apsaugos ir gelbėjimo departamentas prie VRM civilinės saugos signalus ir kitą informaciją perduoda savivaldybės administracijai telefonais, fakais ir elektroniniu paštu.

Savivaldybės administracija civilinės saugos signalus ir kitą informaciją Jotainių socialinės globos namams perduoda panaudodama visas veikiančias ryšių priemones ir pasiuntinius pagal iš anksto parengtas savivaldybės administracijos direktoriaus patvirtintas schemas.

Jotainių socialinės globos namai darbuotojų perspėjimą apie pavojų ir informavimą apie situaciją organizuoja Jotainių socialinės globos namų direktoriaus paskirtas atsakingas už perspėjimą darbuotojas (pamainomis dirbančios slaugytojos) pagal Perspėjimo apie įvykį schemą (priedas Nr. 4).

Jotainių socialinės globos namų direktorius, gavęs pavojaus signalą, sukviečia į pasitarimą valdymo grupės narius ir supažindina juos su esama bei prognozuojama situacija, patikslinamas veiksmų eiliškumas, duodamos papildomos užduotys.

## 10. INFORMACIJOS APIE ĮVYKĮ GAVIMO IR PERDAVIMO TVARKA

Jotainių socialinės globos namų direktoriaus paskirtas atsakingas darbuotojas už informacijos priėmimą ir perdavimą (Priedas Nr.5) gautą informaciją apie įvykusį įvykį ar avariją, **gavęs direktoriaus nurodymą**, pagal Keitimosi informacija apie įvykį schema (Priedas Nr.6) telefonu 112 perduoda Bendrajam pagalbos centrui bei savivaldybės administracijos direktoriui tel. Nr. +37045582948, mob.tel. +37061552576 ir savivaldybės civilinės saugos darbuotojui tel. Nr. +37045503727. Pateikiami šie duomenys - trumpas gresiančio ar įvykusio įvykio apibūdinimas (laikas, adresas, objektas, informacijos šaltinis, priežastys, prognozės), priimami sprendimai, planuojami ar atlikti pirminiai veiksmai.

Bendrasis pagalbos centras, gavęs informaciją apie avariją Jotainių socialinės globos namuose, informuoja Panevėžio apskrities priešgaisrinės gelbėjimo valdybos pajėgas, Panevėžio apskrities policijos pajėgas, greitosios medicinos pagalbos pajėgas, o esant reikalui, kompetentingą instituciją – Priešgaisrinės apsaugos ir gelbėjimo departamentą (PAGD).

Jotainių socialinės globos namų direktoriaus paskirtas atsakingas darbuotojas už informacijos priėmimą ir perdavimą, apie avarijos padarinių likvidavimo eigą, nuolat informuoja

savivaldybės administracijos civilinės saugos darbuotoją tel. Nr. +37045503727. Visus atliktus veiksmus registruoja nustatyta tvarka.

Lietuvos Respublikos Vyriausybės 2010 m. rugpjūčio 31 d. nutarimo Nr. 1243 nustatyta tvarka paskelbus savivaldybės lygio ekstremaliąją situaciją, savivaldybės ES OC perims vadovavimą avarijos padarinių likvidavimui ir informacijos keitimasis bus vykdomas vadovaujantis Lietuvos Respublikos vidaus reikalų ministro 2010 m. liepos 30 d. įsakymu Nr.1V-517.

## 11. GYVENTOJŲ, DARBUOTOJŲ IR LANKYTOJŲ APSAUGA GRESIANT AR SUSIDARIUS ĮVYKIUI

### 11.1 Gyventojų, darbuotojų, ir lankytojų evakavimo organizavimas.

Pagrindinė evakuacijos užduotis – nukreipti žmones į saugias įstaigos teritorijos vietas arba žmonių susirinkimo punktus

Už Jotainių socialinės globos namų darbuotojų, gyventojų ir lankytojų evakavimą atsakingas direktorius, kuris yra ir ekstremaliųjų situacijų valdymo grupės vadovas. Siekiant operatyviai ir efektyviai vykdyti evakuaciją, Jotainių socialinės globos namų direktoriaus įsakymu patvirtinta darbuotojų, gyventojų bei lankytojų evakavimo organizavimo grandis bei evakuacijos ekstremaliųjų situacijų atvejais tvarka. ( Priedas Nr. 7)

Be to visi darbuotojai susipažinę su evakavimo planais iš patalpų ir evakavimo maršrutais. Evakuacijos planai: (3a. pastatas)Ia. Nr. 6a ; IIa. Nr. 6b ; IIIa. Nr.6c , senas pastatas – administracija Ia. Nr. 6d, IIa. intensyvios slaugos skyrius Nr. 6e.

Evakuacijos metu pradžioje žmonės evakuojami į kitus gyvenamuosius namus ir kitus Jotainių socialinės globos namų pastatus, kuriuose dėl susidariusios ekstremalios situacijos pavojaus gyventi nėra.

Atskirais atvejais, kai aplinkybės reikalauja gyventojus iškeldinti skubiai (išminavimo darbai, gaisras, pavojingų medžiagų išsiveržimas, pastatų griūtys dėl sprogo ar kitų priežasčių ir pan.), sprendimą priima Valstybinės priešgaisrinės gelbėjimo tarnybos, Policijos komisariato arba Greitosios medicininės pagalbos pareigūnas, kuris įvykio vietoje vykdo gelbėjimo darbų vadovo funkcijas. Šiais atvejais gyventojai evakuojasi į gelbėjimo darbų vadovo nurodytas vietas.

Susidarius savivaldybės lygio ekstremaliajai situacijai, tolesnę žmonių evakavimo tvarką nustato savivaldybės administracijos direktorius, vadovaujantis Lietuvos Respublikos Vyriausybės 2010 m. spalio 20 d. nutarimu Nr. 1502 „Dėl gyventojų evakavimo organizavimo tvarkos aprašo patvirtinimo“.

## 11.2. GYVENTOJŲ, DARBUOTOJŲ IR LANKYTOJŲ EVAKAVIMO KRYPTYS IŠ PASTATŲ IR TERITORIJOS

Žmonių evakuacija iš pastato numatoma dviem etapais:

- judėjimas iš kabinetų kambarių į koridorių ir koridoriumi į laiptinę;
- judėjimas laiptine iki išėjimo į lauką.

Evakuaciniai išėjimai išdėstyti tolygiai, todėl evakuacijos laikas iš pastato užtikrinamas ne ilgesnis kaip **30 min.**

Jotainių socialinės globos namuose organizuojamų pratybų metu darbuotojai, gyventojai ir lankytojai mokomi operatyviai ir kiek galimą per trumpesnę laiką evakuotis iš pastatų į ,iš anksto numatytas vietas, iš kurių žmonės organizuotai išvežami į savivaldybės numatytas vietas:

1. Ramygalos gimnazijos, Jotainių sk. Ramygalos g. 12, Jotainių k., 83m<sup>2</sup> , talpina 55 žm.;

2. Vadoklių kultūros namų Jotainių padalinį, Ramygalos g. 2, Jotainių k., 173m<sup>2</sup>, talpina 115 žm.;

3. Jotainių bendruomenės namus „Užuovėja“, Ramygalos g.2, 137m<sup>2</sup>, talpina 91 žm.

### **11.3. GYVENTOJŲ, DARBUOTOJŲ IR LANKYTOJŲ APSAUGOS NUO JŲ GYVYBEI AR SVEIKATAI PAVOJINGŲ VEIKSNIŲ ORGANIZAVIMO TVARKA**

Įvykus įvykiui ar kitų nelaimių atvejais, kad apsaugoti darbuotojus, gyventojus ir lankytojus nuo jų gyvybei ar sveikatai pavojingų veiksmų yra naudojamos asmeninės apsaugos priemonės.

Asmenines apsaugos priemonės Jotainių socialinės globos namai įsigiję savo lėšomis, saugo ir išduoda darbuotojams direktoriaus nurodymu.

Civilinės saugos priemonės kaupiamos ir saugomos valstybės rezerve gali būti išduodamos tik Lietuvos Respublikos Vyriausybės nurodymu. Ekstremalios situacijos atveju, tarpininkaujant savivaldybės administracijos direktoriui, valstybės rezervu gali būti leista naudotis Priešgaisrinės apsaugos ir gelbėjimo departamento prie Vidaus reikalų ministerijos direktoriaus sprendimu, apie tai nedelsiant informavus Lietuvos Respublikos Vyriausybę.

Ekstremaliųjų situacijų atvejais Jotainių socialinės globos namų darbuotojams teikiamos rekomendacijos, kaip pasigaminti savadarbes asmenines apsaugos priemones (vatos marlės raiščius) ir jomis pasinaudoti.

Raištis gaminamas taip: 1m ilgio ir 0,5 m. pločio marlės ar kito turimo audinio viduryje, 30x20 cm plote, paklojamas 2 cm storio vatos sluoksnis. Marlės kraštai per visą ilgį iš abiejų pusių užlenkiami ant vatos, o marlės galai (apie 30-35 cm) įkerpami per vidurį, kad iš kiekvieno galo pasidarytų po du raiščius. Apatiniai raiščio galai surišami ant viršugalvio, viršutiniai - ant pakaušio. Jei neturite vatos ir marlės, tinka ir keliais sluoksniais sulankstytas rankšluostis, skarelė ar medžiagos skiautė.

Jotainių socialinės globos namų darbuotojams, gyventojams ir lankytojams ekstremaliųjų situacijų atvejais bus dalinami vatos marlės raiščiai, pagal turimus resursus.

Jotainių socialinės globos namai vadovo įsakymu sudaryta ir patvirtinta asmeninių apsaugos priemonėmis išdavimo grandis bei jos narių pareiginės funkcijos (Priedas Nr.8).

Jotainių socialinės globos namų asmeninių apsaugos priemonių išdavimo grandis, gavusi individualias apsaugos priemones, pagal vardinį sąrašą išduoda darbuotojams, gyventojams, lankytojams ir padeda užsidėti, paaiškina kaip naudoti. Pirmiausiai aprūpinami gyventojai, po to darbuotojai ir lankytojai.

#### **11.4. KOLEKTYVINĖS APSAUGOS STATINIAI IR JŲ PANAUDOJIMO GALIMYBĖS.**

**Kolektyvinės apsaugos statinys (KAS)** – statinys ar patalpa, kurią ekstremaliųjų situacijų ar karo metu galima pritaikyti gyventojams, darbuotojams apsaugoti nuo atsiradusių gyvybei ar sveikatai pavojingų veiksnių.

Kolektyvinės apsaugos statiniai numatomi valstybės ir savivaldybės institucijose ir įstaigose, ūkio subjektuose ir kitose įstaigose, kuriuose:

- turi būti užtikrinta technologinio proceso normali veikla arba jo saugus funkcionavimas ekstremaliųjų situacijų ar karo metu;

- vienu metu dirba arba nuolat būna daugiau kaip 200 asmenų;

- užtikrinamas gyvybiškai svarbių paslaugų teikimas gyventojams: medicininis aptarnavimas, pagrindinių maisto produktų gamyba, transporto ir ryšių paslaugos, elektros, šilumos, dujų, vandens tiekimas, nuotekų šalinimas ir kitos komunalinės paslaugos. (Tai reglamentuoja Lietuvos Respublikos Vyriausybės 2010 m. gegužės 12 d. nutarimas Nr. 529)

Jotainių socialinės globos namuose darbuotojų, gyventojų bei lankytojų kolektyvinei apsaugai numatoma panaudoti:

1. Pirties patalpos, esančios gyvenamojo pastato Nr. 2 (3-jų aukštų pastatas) cokoliniame aukšte (101,74m<sup>2</sup>).

2. Užimtumo centras (Pastatas skalbykla-katilinė) bendras plotas 469m<sup>2</sup>.

3. Buitinės patalpos, esančios gyvenamojo pastato Nr. 2 cokoliniame aukšte (3-jų aukštų pastatas) bendras plotas 40,81m<sup>2</sup>.

#### **11.5. PIRMOSIOS MEDICINOS PAGALBOS TEIKIMO GYVENTOJAMS DARBUOTOJAMS IR LANKYTOJAMS, NUKENTĖJUSIEMS ĮVYKIŲ METU, ORGANIZAVIMAS**

Jotainių socialinės globos namų administracijai keliami reikalavimai, kad kasdieniniame darbo režime būtų suteikta pirmoji medicinos pagalba nukentėjusiems darbuotojams, gyventojams bei lankytojams. Ekstremalaus įvykio atveju, esant nukentėjusiųjų, pirmąją medicinos pagalbą privalo teikti apmokyti, pasirengę ir turintys pirmosios medicinos pagalbos priemonės Jotainių socialinės globos namų darbuotojai (Priedas Nr.9.) ir pirmos medicininės pagalbos darbuotojai.

### **33. GRESIANČIŲ AR ĮVYKUSIŲ ĮVYKIŲ LIKVIDAVIMO IR JŲ**

## PADARINIŲ ŠALINIMO ORGANIZAVIMAS IR KOORDINAVIMAS

Gelbėjimo darbų vadovo funkcijas likviduojant įvykį ar ekstremalųjį įvykį ir šalinant jo padarinius atlieka pirmas atvykęs į įvykio vietą civilinės saugos sistemos pajėgų tarnautojas ar darbuotojas, atsižvelgdamas į įvykio pobūdį. Gelbėjimo darbų vadovui ar operacijų vadovui yra pavaldžios visos į ekstremaliosios situacijos židinį atvykusios civilinės saugos sistemos pajėgos, neatsižvelgiant į jų pavaldumą. Niekas negali trukdyti gelbėjimo darbų vadovo ar operacijų vadovo veiksmams arba atšaukti jų nurodymus civilinės saugos sistemos pajėgoms, dalyvaujančioms likviduojant gresiančią ar susidariusią ekstremaliąją situaciją ir šalinant jos padarinius.

Gelbėjimo darbų vadovas ar operacijų vadovas atsako už darbuotojų gelbėjimą, civilinės saugos sistemos pajėgų tarnautojų ir darbuotojų, taip pat kitų gyventojų, dalyvaujančių vykdant gelbėjimo, paieškos ir neatidėliotinus darbus, likviduojant įvykį, ekstremalųjį įvykį, ekstremaliąją situaciją ir šalinant jų padarinius, saugumą. Kilus dėl įvykio, ekstremaliojo įvykio ar ekstremaliosios situacijos pavojui darbuotojų sveikatai, gyvybei, turtui ar aplinkai, gelbėjimo darbų vadovas ar operacijų vadovas gali laikinai apriboti patekimą į tam tikrą teritoriją ar patalpą, apriboti ar uždrausti transporto priemonių eismą ekstremaliosios situacijos židinio teritorijoje.

Gelbėjimo darbų vadovui yra pavaldžios civilinės saugos ir gelbėjimo sistemos pajėgos, neatsižvelgiant į jų pavaldumą.

Paskelbus savivaldybės lygio ekstremaliąją situaciją, sprendimą dėl atitinkamų operacijų centru sušaukimo priima savivaldybės ekstremalių situacijų komisija arba savivaldybės administracijos direktorius. Veiksmai savivaldybės lygiu koordinuojami ir pajėgoms vadovaujama per savivaldybės ekstremaliųjų situacijų operacijų centrą.

Kol nepaskirtas savivaldybės ekstremaliosios situacijos operacijų vadovas, pajėgų veiksmus savivaldybės lygiu organizuoja ir koordinuoja savivaldybės ekstremaliųjų situacijų operacijų centras. Sprendimai priimami vadovaujantis savivaldybės ekstremaliųjų situacijų valdymo plane numatytais veiksmais ir (ar) savivaldybės ekstremaliųjų situacijų operacijų centro nuostatų suteiktais įgaliojimais.

Paskyrus savivaldybės ekstremaliosios situacijos operacijų vadovą, gelbėjimo darbų vadovas toliau organizuoja darbus įvykio vietoje. Savivaldybės ekstremaliosios situacijos operacijų vadovas atsako už darbų organizavimą savivaldybės mastu.

Kai naudojami savivaldybės materialiniai ištekliai, veiksmų koordinavimą ir vadovaujamą pajėgoms atlieka savivaldybės ESK paskirtas savivaldybės ekstremaliosios situacijos operacijų vadovas.

Jeigu ekstremalioji situacija apima ne daugiau kaip tris gretimas savivaldybes, savivaldybių ekstremaliosios situacijos operacijų vadovai visus veiksmus derina tarpusavyje, priimami kolegialūs sprendimai, tačiau galutinio sprendimo dėl bendrų darbų koordinavimo teisę turi savivaldybės, kurioje yra ekstremaliosios situacijos židinys, ekstremaliosios situacijos operacijų vadovas.

Savivaldybės ekstremaliosios situacijos operacijų vadovas atsako už ekstremaliosios situacijos padarinių, galinčių sukelti ekstremalųjį įvykį ar kartotinę ekstremaliąją situaciją, šalinimo darbų (toliau – neatidėliotini ekstremaliosios situacijos padarinių šalinimo darbai) organizavimą.

Prireikus pakeisti savivaldybės ekstremaliosios situacijos operacijų vadovą, pasiūlymus dėl pakeitimo teikia savivaldybės ekstremalių situacijų komisija.

## **12.1. DIDELIO ARBA LABAI DIDELIO PAVOJAUS LIKVIDAVIMAS IR PADARINIŲ**

### **ŠALINIMO ORGANIZAVIMAS IR KOORDINAVIMAS**

Atlikus galimų pavojų ir ekstremaliųjų situacijų rizikos analizę, didelio ir labai didelio rizikos lygio nustatyti šie pavojai, kurių neigiamas poveikis Jotainių socialinės globos namų darbuotojams, gyventojams, lankytojams, veiklai, turtui ir aplinkai gali būti didžiausiai:

1. Elektros energijos tiekimo sutrikimai ir (ar) gedimai.
2. Gaisrai pastatuose ir įrenginiuose.
3. Pavojingos ar ypač pavojingos žmonių ligos protrūkis ar epidemija.
4. Šilumos energijos tiekimo sutrikimai ir (ar) gedimai.
5. Vandens tiekimo ir nuotekų šalinimo sistemų avarijos.

Jotainių socialinės globos namų teritorijoje įvykus šiems įvykiams, vadovas duoda nurodymą nedelsiant kviesti ekstremaliųjų situacijų valdymo grupę, o kai ekstremalaus įvykio mastas viršija globos namų civilinės saugos pajėgų galimybes visomis turimomis ryšio priemonėmis pranešti apie įvykį Bendrajam pagalbos centrui telefonu **112** ir savivaldybės administracijos direktoriui tel. **Nr. +370 45-582948; +370 45-582966** ir savivaldybės civilinės saugos darbuotojui tel. **Nr. +370 45-503727**. Savivaldybės ekstremaliųjų situacijų komisija, gavusi informaciją apie įvykį, įvertina situaciją, nustato pavojingumo laipsnį darbuotojams ir gyventojams, turtui bei aplinkai galimą poveikį visuomenės rimčiai, prognozuojamas pasekmes (kai įvykis atitinka, pasiekia ar viršija Ekstremalių įvykių kriterijus, patvirtintus Lietuvos Respublikos Vyriausybės 2006 m. kovo 9 d. nutarimu Nr. 241 (Lietuvos Respublikos Vyriausybės 2015 m. spalio 14 d. nutarimo Nr. 1063 redakcija)) ir teikti savivaldybės administracijos direktoriui pasiūlymą dėl ekstremaliosios situacijos paskelbimo.

Savivaldybės ESK vadovo priimti sprendimai privalomi visiems civilinės saugos ir gelbėjimo sistemos struktūriniais padaliniais, valstybės ir savivaldybių institucijoms ir įstaigoms, kitoms įstaigoms ir ūkio subjektams, neatsižvelgiant į jų pavaldumą, taip pat ir gyventojams.

### **12.2. VADOVO AR JO ĮGALIOTO ASMENS VEIKSMAI ORGANIZUOJANT IR KOORDINUOJANT GELBĖJIMO DARBUS ĮVYKIŲ METU IR JO PRIIMTŲ SPRENDIMŲ ĮGYVENDINIMAS**

Įvykus ekstremaliai situacijai, pirmiausia perspėjamas ir informuojamas Jotainių socialinės globos namų direktorius. Prireikus Jotainių socialinės globos namų direktorius duoda nurodymą nedelsiant kviesti ekstremaliųjų situacijų valdymo grupę į nurodytą vietą - .direktoriaus pavaduotojo ūkio reikalams kabinetą ir vykdo pareigybės aprašymuose priskirtas funkcijas, darbuotojų perspėjimas ir sušaukimas bus vykdomas pagal Jotainių socialinės globos namų direktoriaus įsakymu patvirtintą perspėjimo apie įvykį schemą (priedas Nr. 4).

Bendras pranešimas apie ekstremalią situaciją (incidentą) vykdomas žodžiu, fiksuoto ryšio ar mobiliais telefonais.

### **12.3. MATERIALINIŲ IŠTEKLIŲ TELKIMO GELBĖJIMO, PAIEŠKOS IR NEATIDĖLIOTINIEMS DARBAMS ATLIKTI, ĮVYKIAMS LIKVIDUOTI IR JŲ PADARINIAMS ŠALINTI**

Ekstremalios situacijos atveju ekstremaliųjų situacijų valdymo grupės vadovas:

- gauna informaciją iš paskirto atsakingo darbuotojo už informacijos priėmimą ir perdavimą (žiūrėti Priedą Nr.5) apie ekstremalią situaciją ir priima sprendimą dėl tolimesnių veiksmų;
- palaiko ryšį su savivaldybės ESK ir ES OC vadovais, operatyviųjų tarnybų vadovais, valstybinės priežiūros institucijomis;
- leidžia įsakymus, privalomus vykdyti ekstremaliųjų situacijų valdymo grupės nariams ir Jotainių socialinės globos namų darbuotojams;
- organizuoja materialinių išteklių tikslinį panaudojimą. (Priedas Nr. 10)
- prašo pagalbos pas savivaldybės administracijos direktorių, jeigu nepakanka savų resursų gelbėjimo darbams atlikti.
- sušaukia ekstremaliųjų situacijų valdymo grupės narių pasitarimą;
- vadovauja ekstremaliųjų situacijų valdymo grupės darbui ekstremalios situacijos atveju;
- priima sprendimą dėl ekstremaliųjų situacijų valdymo grupės darbo užbaigimo.

Kai ekstremalios situacijos mastas viršija Jotainių socialinės globos namų civilinės saugos pajėgų galimybes, apie tai pranešama savivaldybės specialiosioms tarnyboms, savivaldybės administracijos direktoriui ir valstybinės priežiūros institucijoms.

Jotainių socialinės globos namų ekstremaliųjų situacijų valdymo grupė ekstremalios situacijos atveju tiesiogiai bendradarbiauja ir koordinuoja savo veiksmus su:

1. Savivaldybės administracijos Ekstremaliųjų situacijų komisija (jei ji yra šaukiama) ir Ekstremaliųjų situacijų operacijų centru.
2. Savivaldybės administracijos civilinės saugos darbuotoju.
3. Panevėžio apskrities priešgaisrine gelbėjimo valdyba.
4. Policijos komisariatu.
5. Greitosios medicinos pagalbos stotimi.
6. Visuomenės sveikatos centru.
7. Avarinėmis tarnybomis.

Kontaktai su specialiosiomis ir avarinėmis tarnybomis pateikti Priede Nr.2.

#### **12.4. JOTAINIŲ SOCIALINĖS GLOBOS NAMŲ VALDYMO GRUPĖS SUŠAUKIMAS**

Jotainių socialinės globos namų direktorius arba įsakymu paskirtas atsakingas darbuotojas yra atsakingas už civilinės saugos parengtį objekte. Sprendžiant civilinės saugos parengties ekstremaliosiomis situacijomis organizacinius klausimus ir siekiant, kad sprendimai būtų pagrįsti ir operatyvūs, Jotainių socialinės globos namuose sudaryta ir direktoriaus įsakymu patvirtinta ekstremaliųjų situacijų valdymo grupė ir jos funkcijos.(Priedas Nr.3)

Jotainių socialinės globos namų ekstremaliųjų situacijų valdymo grupė yra civilinės saugos ir gelbėjimo vientisos sistemos institucija, kuri įstaigos lygmenyje, kartu su kitomis civilinės saugos pajėgomis, užtikrina didelio masto nelaimių ir kitų ekstremalių situacijų padarinių likvidavimą, organizuoja Jotainių socialinės globos namų darbuotojų, gyventojų bei lankytojų evakavimą ir turto gelbėjimą, užtikrina Jotainių socialinės globos namų gyvybiškumą ir nenutrūkstamą jos veiklą ekstremalių situacijų metu.

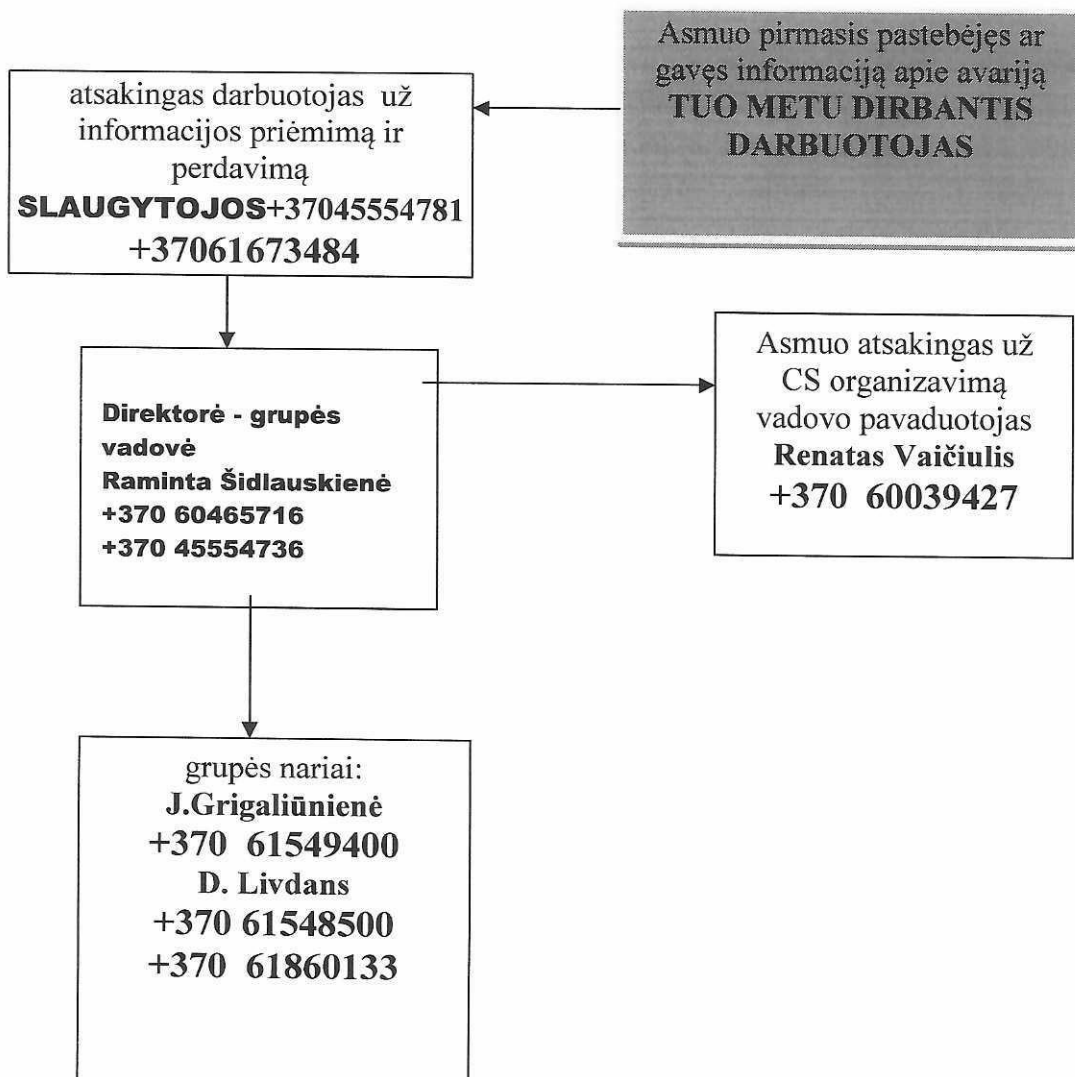
Sprendimą dėl ekstremaliųjų situacijų valdymo grupės darbo pradžios ekstremaliųjų situacijų atvejais priima ekstremaliųjų situacijų valdymo grupės vadovas arba jį pavaduojantis asmuo, gavęs pranešimą apie ekstremalią situaciją. Pagrindinė ekstremaliųjų situacijų valdymo grupės darbo forma yra posėdžiai, kuriuos šaukia jos vadovas. Ekstremaliųjų situacijų valdymo grupės susirinkimo ir darbo vieta

yra **direktorius kabinetas**. Ekstremaliųjų situacijų valdymo grupė, atsižvelgdama į ekstremalaus įvykio pobūdį ir vadovaudamasi šiuo Ekstremaliųjų situacijų valdymo planu, nagrinėja susidariusią ekstremalią situaciją, priima kolegialius sprendimus dėl Jotainių socialinės globos namų civilinės saugos parengties ar veiksmų ekstremaliųjų įvykių padariniams lokalizuoti ir šalinti.

Ekstremaliųjų situacijų valdymo grupės vadovo priimti sprendimai privalomi visiems Jotainių socialinės globos namų darbuotojams, gyventojams ir lankytojams.

Jotainių socialinės globos namų ekstremaliųjų situacijų valdymo grupės sukvietimas vykdomas pagal pateiktą sukvietimo schemą.

### ES valdymo grupės sušaukimas pagal schemą



### 13. SAVIVALDYBĖS EKSTREMALIŲ SITUACIJŲ VALDYMO PLANE NURODYTŲ UŽDUOČIŲ VYKDYMO ORGANIZAVIMAS

Panevėžio rajono savivaldybės administracija savivaldybės ekstremaliųjų situacijų valdymo plane užduočių, dėl materialinių išteklių teikimo ekstremaliųjų situacijų atvejais, Jotainių socialinės globos namams nenumatė.

Panevėžio rajono savivaldybės administracijos direktoriaus reikalavimo, dėl savivaldybės ekstremaliųjų situacijų valdymo plane nurodytų užduočių vykdymo ir turimų materialinių išteklių teikimo, pagal pasirašytas sutartis nebuvo.

Vadovaujantis 2010 m. gegužės 4 d. Lietuvos Respublikos Vyriausybės nutarimu Nr. 512 „Dėl privalomų darbų atlikimo ekstremaliųjų situacijų atvejais ir kompensavimo už jų atlikimą tvarkos aprašo patvirtinimo“, susidarius ekstremaliai situacijai, ir kai yra išnaudotos visos civilinės saugos sistemos pajėgų panaudojimo galimybės atlikti darbams, bus pasiteikiama ūkio subjektų ir kitų įstaigų, tame tarpe ir Jotainių socialinės globos namų pajėgos ir materialiniai ištekliai.

Sprendimą dėl Jotainių socialinės globos namų pajėgų pasitelkimo darbams atlikti priima:

- susidarius savivaldybės lygio ekstremaliajai situacijai, – savivaldybės ekstremaliųjų situacijų komisija;

- susidarius valstybės lygio ekstremaliajai situacijai, – Lietuvos Respublikos Vyriausybės ekstremaliųjų situacijų komisija.

Savivaldybės lygio ekstremaliosios situacijos atveju darbų atlikimą koordinuoja savivaldybės ekstremaliųjų situacijų operacijų centras, valstybės lygio ekstremaliosios situacijos atveju – valstybės ekstremaliųjų situacijų operacijų centras.

Operacijų vadovas užtikrina, kad Jotainių socialinės globos namų darbuotojai, prieš jiems pradėdant dirbti, būtų instrukuoti apie darbų eigą ir priemonių, skirtų darbingumui, sveikatai ir gyvybei išsaugoti, panaudojimą.

Savivaldybės ar valstybės ekstremaliųjų situacijų operacijų centras prireikus organizuoja Jotainių socialinės globos namų darbuotojų aprūpinimą nemokama nakvyne, maitinimu, specialiąja apranga, darbo priemonėmis, taip pat atvežimą į darbų atlikimo vietą, išvežimą iš jos ir minimalių sanitarinių higienos sąlygų sudarymą.

Darbus atlikusiems gyventojams, ūkio subjektams ir kitoms įstaigoms, įvertinus finansines galimybes, iš savivaldybės administracijos direktoriaus rezervo, Lietuvos valstybės rezervo piniginių lėšų gali būti kompensuojamos išlaidos, susijusios su šių darbų atlikimu.

#### **14. VEIKLOS TESTINUMO UŽTIKRINIMAS**

Atsižvelgiant į poveikio mastus, vykdomi įvykio pasekmių likvidavimo darbai.

Priklausomai nuo įvykio pobūdžio parenkamos reikalingos aplinkos atstatymo priemonės, kurių tinkamumą ir tikslingumą apsprendžia objekto ekstremaliųjų situacijų valdymo grupės vadovas, esant reikalui, konsultuodamasis su atitinkamos srities specialistais.

Pasibaigus ekstremaliajai situacijai Jotainių socialinės globos namų veiklos atnaujinimui būtina:

1. Pakeisti pažeistus įrenginius, vamzdynus, armatūrą ir suremontuoti pažeistas pastatų konstrukcijas ir kt.,

2. Atstatyti pažeistus elektros, ryšių ir komunalinius tinklus.

3. Gauti valstybinės priežiūros institucijų leidimą atnaujinti Jotainių socialinės globos namų veiklą.

4. Atnaujinus veiklą, surinkti iš darbuotojų, gyventojų ir lankytojų naudotas avarijos metu individualias apsaugos priemones ir atlikti jų patikrinimą.

5. Informuoti valstybinės priežiūros institucijas apie veiklos atnaujinimą.

# **PLANO PRIEDAI**

**Priedas Nr.1**

**TVIRTINU:**

Jotainių socialinės globos namų  
Direktorius

Kęstutis Mikalauskas

**JOTAINIŲ SOCIALINĖS GLOBOS NAMŲ  
GALIMŲ PAVOJŲ IR EKSTREMALIŲJŲ SITUACIJŲ RIZIKOS  
ANALIZĖ**

**Jotainiai**

## II. GALIMŲ PAVOJŲ NUSTATYMAS

7. Šiame etape nustatomi galimi pavojai remiantis moksliniais, statistiniais, istoriniais duomenimis, specialistų ir darbuotojų vertinimais, Ekstremaliųjų įvykių kriterijais, patvirtintais Lietuvos Respublikos Vyriausybės 2006 m. kovo 9 nutarimu Nr. 241 ( Lietuvos Respublikos Vyriausybės 2015 m. spalio 14 d. nutarimo Nr. 1063 redakcija)) ir Lietuvos Respublikos aplinkos ministro 2011 m. lapkričio 11 d. įsakymu Nr.D1-870 patvirtintais Stichinių, katastrofinių meteorologinių ir hidrologinių reiškinių rodikliais (Žin., 2011, Nr.141-6642).

8. Nustatomi galimi gamtiniai ir žmogaus veiklos sukelti (techniniai, ekologiniai ir socialiniai) pavojai, kurie gali kilti globos namų teritorijoje ir už jos ribų, turėti padarinių (poveikį) atskiroms globos namų vietoms ir (ar) visai globos namų teritorijai: gyventojų gyvybei ar sveikatai, turtui, aplinkai, būtinausioms gyvenimo (veiklos) sąlygoms ir sukelti ekstremaliąją situaciją.

9. Nustatyti galimi pavojai pateikiami 1 lentelėje nurodoma jų padarinių (poveikio) zona, galimas išplitimas, jų kilimo priežastys.

### Nustatytų galimų pavojų apibūdinimas

1 lentelė

Eil. Nr.	Nustatytas galimas pavojus	Nustatyto galimo pavojaus padarinių (poveikio) zona ir galimas pavojaus išplitimas	Galimo pavojaus kilimo priežastys
1.	Stichiniai meteorologiniai reiškiniai	Dalis arba visa globos namų teritorija	Gamtinės kilmės
2.	Pavojingos ar ypač pavojingos žmonių ligos protrūkis ar epidemija	Dalis arba visa globos namų teritorija	Gamtinės kilmės, žmogaus veikla
3.	Gaisrai atvirose teritorijose	Globos namų teritorija	Gamtinės kilmės, žmogaus veikla, techninio pobūdžio
4.	Gaisrai pastatuose ir įrenginiuose	Globos namų teritorija	Gamtinės kilmės, žmogaus veikla, techninio pobūdžio
5.	Vandens tiekimo ir nuotekų šalinimo sistemų avarijos ir gedimai	Vandens tiekimo ir nuotekų šalinimo tinklai, buitinių nuotekų valymo įrengimai	Gamtinės kilmės, techninio pobūdžio, žmogaus veikla
6.	Elektros energijos tiekimo sutrikimai ir (ar) gedimai	Dalis arba visa globos namų teritorija	Techninio, gamtinio pobūdžio, žmogaus veikla
7.	Šilumos energijos tiekimo sutrikimai ir (ar) gedimai	Dalis arba visa globos namų teritorija	Techninio, gamtinio pobūdžio, žmogaus veikla
8.	Maisto tarša	Dalis arba visa globos namų teritorija	Žmogaus veiklos, techninio pobūdžio

## III. RIZIKOS VERTINIMAS

10. Šiame etape analizuojama nustatytų galimų pavojų tikimybė ir galimi padariniai (poveikis).

11. Kiekvieno nustatyto galimo pavojaus tikimybė (T) vertinama balais pagal 2 lentelėje pateiktus galimo pavojaus tikimybės įvertinimo kriterijus

## Galimo pavojaus tikimybės (T) įvertinimo kriterijai

2 lentelė

Galimo pavojaus tikimybės (T) įvertinimas	Galimo pavojaus tikimybės lygis	Vertinimo balai
Gali įvykti dažniau negu kartą per metus	Labai didelė tikimybė	5
Gali įvykti kartą per 1–10 metų	Didelė tikimybė	4
Gali įvykti kartą per 10–50 metų	Vidutinė tikimybė	3
Gali įvykti kartą per 50–100 metų	Maža tikimybė	2
Gali įvykti rečiau negu kartą per 100 metų	Labai maža tikimybė	1

## Galimo pavojaus tikimybės (T) įvertinimo lentelė

3 lentelė

Eil. Nr.	Nustatytas galimas pavojus	Galimo pavojaus tikimybės įvertinimas	Galimo pavojaus tikimybės lygis	Vertinimas balais
1.	Stichiniai meteorologiniai reiškiniai	Gali įvykti kartą per 10–50 metų	Vidutinė tikimybė	3
2.	Pavojingos ar ypač pavojingos žmonių ligos protrūkis ar epidemija	Gali įvykti kartą per 1–10 metų	Didelė tikimybė	4
3.	Gaisrai atvirose teritorijose	Gali įvykti kartą per 10–50 metų	Vidutinė tikimybė	3
4.	Gaisrai pastatuose ir įrenginiuose	Gali įvykti kartą per 10–50 metų	Vidutinė tikimybė	3
5.	Vandens tiekimo ir nuotekų šalinimo sistemų avarijos ir (ar) gedimai	Gali įvykti kartą per 1-10 metų	Didelė tikimybė	4
6.	Elektros energijos tiekimo sutrikimai ir (ar) gedimai	Gali įvykti dažniau negu kartą per metus	Labai didelė tikimybė	5
7.	Šilumos energijos tiekimo sutrikimai ir (ar) gedimai	Gali įvykti kartą per 1–10 metų	Didelė tikimybė	4
8.	Maisto tarša	Gali įvykti kartą per 10–50 metų	Vidutinė tikimybė	3

12. Nustačius galimo pavojaus tikimybę (T), analizuojami jo padariniai (poveikis) (P) globos namuose: gyventojų gyvybei ir sveikatai (P1); turtui ir aplinkai (P2); veiklos tęstinumui (P3).

13. Galimo pavojaus padariniai (poveikis) (P1, P2 ir P3) įvertinami balais pagal 4 lentelėje pateiktus įvertinimo kriterijus.

## Galimų padarinių (poveikio) (P) įvertinimo kriterijai

4 lentelė

Galimų padarinių (poveikio) gyventojų gyvybei ir sveikatai (P1) įvertinimas	Galimų padarinių (poveikio) lygis	Vertinimo balai
Žuvusiųjų, sužeistųjų nėra ir (ar) gyventojų evakuoti nereikia	Nereikšmingas	1
Sužaloti 1–5 gyventojai ir (ar) iki 300 gyventojų evakuota	Ribotas	2
Žuvo ne daugiau kaip 5 gyventojai ir (ar) sužalota nuo 5 iki 10 gyventojų, ir (ar) nuo 300 iki 500 gyventojų evakuota	Didelis	3
Žuvo ne daugiau kaip 20 gyventojų ir (ar) nuo 10 iki 100 gyventojų sunkiai sužalota, ir (ar) nuo 500 iki 1 000 gyventojų evakuota	Labai didelis	4
Žuvo daugiau nei 20 gyventojų ir (ar) sužalota daugiau nei 100 gyventojų, ir (ar) daugiau kaip 1 000 gyventojų evakuota	Katastrofinis	5

## Galimų pavojų padariniai (poveikis) gyventojų gyvybei ir sveikatai (P1)

5 lentelė

Eil. Nr.	Nustatytas galimas pavojus	Galimų nukentėti gyventojų skaičius (žuvusiųjų ir (ar) sužeistųjų, ir (ar) evakuotinių gyventojų)	Galimų padarinių (poveikio) lygis	Vertinimo balai
1.	Stichiniai meteorologiniai reiškiniai	Žuvusiųjų, sužeistųjų nėra ir (ar) gyventojų evakuoti nereikia	Nereikšmingas	1
2.	Pavojingos ar ypač pavojingos žmonių ligos protrūkis ar epidemija	Žuvusiųjų, sužeistųjų nėra ir (ar) gyventojų evakuoti nereikia	Nereikšmingas	1
3.	Gaisrai atvirosiose teritorijose	Žuvusiųjų, sužeistųjų nėra ir gyventojų evakuoti nereikia	Nereikšmingas	1
4.	Gaisrai pastatuose ir įrenginiuose	Žuvo ne daugiau kaip 5 gyventojai ir (ar) sužalota nuo 5 iki 10 gyventojų, ir (ar) nuo 300 iki 500 gyventojų evakuota	Didelis	3
5.	Vandens tiekimo ir nuotekų šalinimo sistemų, avarijos ir (ar) gedimai	Žuvusiųjų, sužeistųjų nėra ir gyventojų evakuoti nereikia	Nereikšmingas	1
6.	Elektros energijos tiekimo sutrikimai ir (ar) gedimai	Žuvusiųjų, sužeistųjų nėra ir (ar) gyventojų evakuoti nereikia	Nereikšmingas	1
7.	Šilumos energijos tiekimo sutrikimai ir (ar) gedimai	Žuvusiųjų, sužeistųjų nėra ir (ar) gyventojų evakuoti nereikia	Nereikšmingas	1
8.	Maisto tarša	Žuvusiųjų, sužeistųjų nėra ir gyventojų evakuoti nereikia	Nereikšmingas	1

## Galimų padarinių (poveikio) (P) įvertinimo kriterijai

4 lentelės tęsinys

Galimų padarinių (poveikio) turtui ir aplinkai (P2) įvertinimas tūkst. Eur	Galimų padarinių (poveikio) lygis	Vertinimo balai
Mažiau nei 14.5	Nereikšmingas	1
14.5–58	Ribotas	2
58–290	Didelis	3
290–2 900	Labai didelis	4
Daugiau nei 2 900	Katastrofinis	5

## Galimų pavojų padariniai (poveikis) turtui (P2)

6 lentelė

Eil. Nr.	Nustatytas galimas pavojus	Galimi padariniai (poveikis) turtui	Numatomi nuostoliai, tūkst. Eur	Galimų padarinių (poveikio) lygis	Vertinimo balai
1.	Stichiniai meteorologiniai reiškiniai	Veiklos sustabdymas ar apribojimas, turto sugadinimas ar sunaikinimas, materialiniai nuostoliai	Mažiau nei 14.5	Nereikšmingas	1
2.	Pavojingos ar ypač pavojingos žmonių ligos protrūkis ar epidemija	Veiklos sustabdymas ar apribojimas, materialiniai nuostoliai	Mažiau nei 14.5	Nereikšmingas	1
3.	Gaisrai atviroiose teritorijose	Veiklos sustabdymas ar apribojimas, turto sugadinimas ar sunaikinimas, materialiniai nuostoliai	Mažiau nei 14.5	Nereikšmingas	1
4.	Gaisrai pastatuose ir įrenginiuose	Veiklos sustabdymas ar apribojimas, turto sugadinimas ar sunaikinimas, materialiniai nuostoliai	14.5–58	Ribotas	2

Eil. Nr.	Nustatytas galimas pavojus	Galimi padariniai (poveikis) turtui	Numatomi nuostoliai, tūkst. Eur	Galimų padarinių (poveikio) lygis	Vertinimo balai
5.	Vandens tiekimo ir nuotekų šalinimo sistemų avarijos ir (ar) gedimai	Veiklos sustabdymas ar apribojimas, materialiniai nuostoliai	Mažiau nei 14.5	Nereikšmingas	1
6.	Elektros energijos tiekimo sutrikimai ir (ar) gedimai	Veiklos sustabdymas ar apribojimas, materialiniai nuostoliai	14.5-58	Ribotas	2
7.	Šilumos energijos tiekimo sutrikimai ir (ar) gedimai	Veiklos sustabdymas ar apribojimas, materialiniai nuostoliai	14,5-58	Ribotas	2
8.	Maisto tarša	Veiklos sustabdymas ar apribojimas, materialiniai nuostoliai	Mažiau nei 14.5	Nereikšmingas	1

### Galimų pavojų padariniai (poveikis) aplinkai (P2)

7 lentelė

Eil. Nr.	Nustatytas galimas pavojus	Galima oro tarša	Galima paviršinio ir (ar) požeminio vandens tarša	Galima grunto tarša	Galimi padariniai (poveikis) gamtinei aplinkai	Numatomi nuostoliai, tūkst. Eur	Galimų padarinių (poveikio) lygis	Vertinimo balai
1.	Stichiniai meteorologiniai reiškiniai	Ne	Ne	Ne	Augalijos sunaikinimas	Mažiau nei 14.5	Nereikšmingas	1
2.	Pavojingos ar ypač pavojingos žmonių ligos protrūkis ar epidemija	Ne	Ne	Ne	Nėra	Nėra	-	-
3.	Gaisrai atvirose teritorijose	Taip	Ne	Ne	Augalijos sunaikinimas	Mažiau nei 14.5	Nereikšmingas	1
4.	Gaisrai pastatuose ir įrenginiuose	Taip	Ne	Ne	Nėra	Nėra	-	-
5.	Vandens tiekimo ir nuotekų šalinimo sistemų avarijos ir (ar) gedimai	Ne	Ne	Ne	Grunto išplovimas, dalies teritorijos užteršimas	Mažiau nei 14.5	Nereikšmingas	1
6.	Elektros energijos tiekimo sutrikimai ir (ar) gedimai	Ne	Ne	Ne	Nėra	Nėra	-	-
7.	Šilumos energijos	Ne	Ne	Ne	Nėra	Nėra	-	-

Eil. Nr.	Nustatytas galimas pavojus	Galima oro tarša	Galima paviršinio ir (ar) požeminio vandens tarša	Galima grunto tarša	Galimi padariniai (poveikis) gamtinei aplinkai	Numatomi nuostoliai, tūkst. Eur	Galimų padarinių (poveikio) lygis	Vertinimo balai
	tiekimo sutrikimai ir (ar) gedimai							
8.	Maisto tarša	Ne	Ne	Ne	Nėra	Nėra	-	-

14. Galimi padariniai (poveikis) turtui ir aplinkai vertinami balais, atsižvelgiant į 6 ir 7 lentelėse numatomus nuostolius (6 ir 7 lentelės nuostoliai sumuojami).

### Galimų padarinių (poveikio) (P) įvertinimo kriterijai

4 lentelės tęsinys

Galimų padarinių (poveikio) būtiniausiomis gyvenimo (veiklos) sąlygoms (P3) įvertinimas	Galimų padarinių (poveikio) lygis	Vertinimo balai
Kai būtiniausios gyvenimo (veiklos) sąlygos sutrikdomos iki 6 valandų	Nereikšmingas	1
Kai būtiniausios gyvenimo (veiklos) sąlygos sutrikdomos nuo 6 iki 24 valandų	Ribotas	2
Kai būtiniausios gyvenimo (veiklos) sąlygos sutrikdomos nuo 1 iki 3 parų	Didelis	3
Kai būtiniausios gyvenimo (veiklos) sąlygos sutrikdomos nuo 3 iki 30 parų	Labai didelis	4
Kai būtiniausios gyvenimo (veiklos) sąlygos sutrikdomos daugiau kaip 30 parų	Katastrofinis	5

### Galimi padariniai (poveikis) būtiniausioms gyvenimo (veiklos) sąlygoms (P3)

8 lentelė

Eil. Nr.	Nustatytas galimas pavojus	Galimi padariniai (poveikis) veiklos tęstinumui	Galimų padarinių (poveikio) trukmė (valandomis arba paromis)	Galimų padarinių (poveikio) lygis	Vertinimo balai
1.	Stichiniai meteorologiniai reiškiniai	Taip	Iki 6 valandų	Nereikšmingas	1
2.	Pavojingos ar ypač pavojingos žmonių ligos protrūkis ar epidemija	Taip	Nuo 3 iki 30 parų	Labai didelis	4

Eil. Nr.	Nustatytas galimas pavojus	Galimi padariniai (poveikis) veiklos tęstinumui	Galimų padarinių (poveikio) trukmė (valandomis arba paromis)	Galimų padarinių (poveikio) lygis	Vertinimo balai
3.	Gaisrai atvirose teritorijose	Ne	Iki 6 valandų	Nereikšmingas	1
4.	Gaisrai pastatuose ir įrenginiuose	Taip	Nuo 1 iki 3 parų	Didelis	3
5.	Vandens tiekimo ir nuotekų šalinimo sistemų (įrenginių) avarijos ir (ar) gedimai	Taip	Nuo 6 iki 24 valandų	Ribotas	2
6.	Elektros energijos tiekimo sutrikimai ir (ar) gedimai	Taip	Nuo 1 iki 3 parų	Didelis	3
7.	Šilumos energijos tiekimo sutrikimai ir (ar) gedimai	Taip	Nuo 1 iki 3 parų	Didelis	3
8.	Maisto tarša	Taip	Iki 6 valandų	Nereikšmingas	1

#### IV. Rizikos lygio ir priimtumo nustatymas

15. Nustatytų galimų pavojų rizikos lygis apskaičiuojamas pagal formulę  $R=TxP$  (R – rizika, T – tikimybė, P – padariniai (poveikis)). Gautos reikšmės įrašomos į 10 lentelės 7, 8 ir 9 skiltis:

15.1. galimo pavojaus rizikos gyventojų gyvybei ir sveikatai lygis (R1);

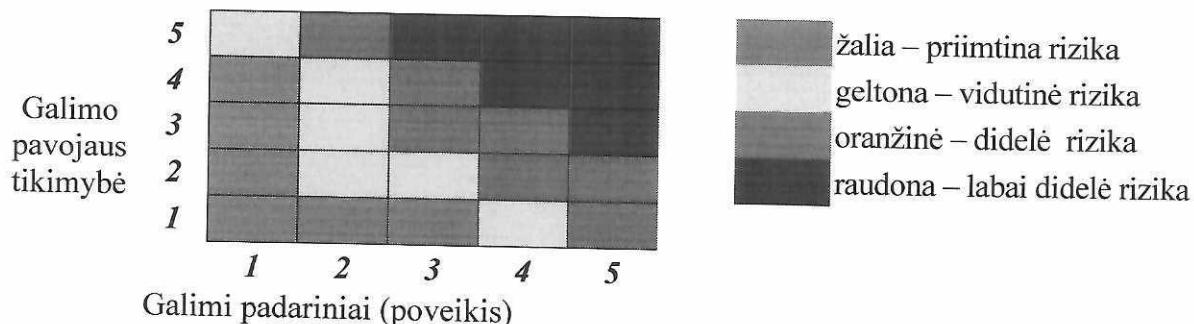
15.2. galimo pavojaus rizikos turtui ir aplinkai lygis (R2);

15.3. galimo pavojaus rizikos veiklos tęstinumui lygis (R3).

16. Naudojantis 9 lentele, pagal nustatytų galimų pavojų tikimybės (T) ir galimų padarinių (poveikio) (P) balus (10 lentelės 3, 4, 5 ir 6 skiltys) nustatomas kiekvieno galimo pavojaus rizikos (R1, R2, R3) lygis: labai didelis, didelis, vidutinis arba priimtinas, kuris įrašomas į 10 lentelės 7, 8, 9 skiltis.

17. 10 lentelės 10 skiltyje įrašomas bendras rizikos lygis, kuris gaunamas sudėjus R1, R2 ir R3 reikšmes.

#### Rizikos lygio (R) nustatymas



9 lentelė

## Galimų pavojų rizikos įvertinimas

10 lentelė

Eil. Nr.	Galimas pavojus	Galimo pavojaus tikimybės (T) įvertinimas balais	Galimų padarinių (poveikio) (P) įvertinimas balais			Rizikos lygio (R) nustatymas			Bendras rizikos lygis (R) $R=R1+R2+R3$
			Galimi padariniai (poveikis) gyventojų gyvybei ir sveikatai (P1)	Galimi padariniai (poveikis) turtui ir aplinkai (P2)	Galimi padariniai (poveikis) būtiniausioms gyvenimo (veiklos) sąlygoms (P3)	Galimo pavojaus rizikos gyventojų gyvybei ir sveikatai lygis (R1) $R1=T \times P1$	Galimo pavojaus rizikos turtui ir aplinkai lygis (R2) $R2=T \times P2$	Galimo pavojaus rizikos būtiniausioms gyvenimo (veiklos) sąlygoms lygis (R3) $R3=T \times P3$	
1.	Stichiniai meteorologiniai reiškiniai	3	1	2	1	3 Priimtina	6 Vidutinė	3 Priimtina	12
2.	Pavojingos ar ypač pavojingos žmonių ligos protrūkis ar epidemija	4	1	1	4	4 Priimtina	4 Priimtina	16 Labai didelė	24
3.	Gaisrai atvirose teritorijose	3	1	2	1	3 Priimtina	6 Vidutinė	3 Priimtina	12
4.	Gaisrai pastatuose ir įrenginiuose	3	3	2	3	9 Didelė	6 Vidutinė	9 Didelė	24
5.	Vandens tiekimo ir nuotekų šalinimo sistemų, hidrotechnikos statinių (įrenginių) avarijos ir (ar) gedimai	4	1	2	2	4 Priimtina	8 Vidutinė	8 Vidutinė	20
6.	Elektros energijos tiekimo sutrikimai ir (ar) gedimai	5	1	2	3	5 Vidutinė	10 Didelė	15 Labai didelė	30
7.	Šilumos energijos tiekimo sutrikimai ir (ar) gedimai	4	1	2	3	4 Priimtina	8 Vidutinė	12 Vidutinė	24
8.	Maisto tarša	3	1	1	1	3 Priimtina	3 Priimtina	3 priimtina	9

18. Atlikus Jotainių socialinės globos namų galimų pavojų ir ekstremaliųjų situacijos rizikos analizę, nustatomas globos namų galimų pavojų sąrašas prioriteto tvarka pagal jų rizikos lygį:

11 lentelė

Eil. Nr.	Galimas pavojus	Bendras rizikos balas
<b>Labai didelės rizikos lygis</b>		
1.	Elektros energijos tiekimo sutrikimai ir (ar) gedimai	30
2.	Gaisrai pastatuose ir įrenginiuose	24
3.	Pavojingos ar ypač pavojingos žmonių ligos protrūkis ar epidemija	24
4.	Šilumos energijos tiekimo sutrikimai ir (ar) gedimai	24
<b>Didelės rizikos lygis</b>		
5.	Vandens tiekimo ir nuotekų šalinimo sistemų, hidrotechnikos statinių (įrenginių) avarijos ir (ar) gedimai	20
<b>Vidutinės rizikos lygis</b>		
6.	Stichiniai meteorologiniai reiškiniai	12
7.	Gaisrai atvirose teritorijose	12
<b>Priimtinos rizikos lygis</b>		
8.	Maisto tarša	9

19. Nustačius labai didelę, didelę riziką, šių galimų pavojų valdymas aprašomas Jotainių socialinės globos namų Ekstremaliųjų situacijų valdymo plane.

20. Nustačius labai didelę, didelę ar vidutinę riziką, šių galimų pavojų rizikos mažinimo priemonės numatomos Jotainių socialinės globos namų ekstremaliųjų situacijų prevencijos priemonių plane.

**PANEVĖŽIO RAJONO SAVIVALDYBĖS PAREIGŪNŲ IR TARNYBŲ,  
SUSIJUSIŲ SU CIVILINE SAUGA, KONTAKTINIAI DUOMENYS**

PAREIGOS	VARDAS, PAVARDĖ	TELEFONAS		
		DARBO	MOBILUS	FAKSAS
<b>Meras</b>	<b>Antanas Pocius</b>	<b>+370 45 582945</b>	<b>+37066205501</b>	<b>8 45 582975</b>
<b>ESK vadovas</b>	<b>Edmundas Toliūšis</b>	<b>+370 45 582948 +370 45 582946</b>	<b>+370 61552576</b>	<b>8 45 582975</b>
<b>CS specialistas</b>	<b>Aivaras Valantiejus</b>	<b>+370 45 503727</b>	<b>+370 62070238</b>	<b>8 45 582975</b>
<b>PT viršininkas</b>	<b>Arūnas Blaževičius</b>	<b>+370 45 461017</b>	<b>+370 69 27210</b>	<b>8 45 461017</b>
<b>Rajono ir miesto PK viršininkas</b>	<b>Vidas Sabonis</b>	<b>+370 700 62901</b>	<b>+370 70062901</b>	<b>8 45 503445</b>
<b>GMP skyriaus vedėja</b>	<b>Rūta Ramoškienė</b>	<b>+370 45 501597</b>	<b>+370 67928250</b>	<b>8 45 501591</b>



## JOTAINIŲ SOCIALINĖS GLOBOS NAMŲ DIREKTORIUS

### ĮSAKYMAS DĖL CIVILINĖS SAUGOS EKSTREMALIŲJŲ SITUACIJŲ VALDYMO GRUPĖS IR JOS GRANDŽIŲ BEI JŲ FUNKCIJŲ PATVIRTINIMO

2020 m. rugpjūčio mėn. 24 d. Nr. V1-39

Jotainiai

Vadovaudamasis PAGD prie VRM direktoriaus 2011 m. vasario 23 d. įsakymu. Nr. 1-70 (Priešgaisrinės apsaugos ir gelbėjimo departamento prie Vidaus reikalų ministerijos 2016 m. sausio 14 d. įsakymo Nr. 1-11 redakcija) patvirtintais „Ūkio subjekto, kitos įstaigos ekstremaliųjų situacijų valdymo plano rengimo metodinėmis rekomendacijų“ reikalavimais:

1. T v i r t i n u:
  - 1.1. ekstremaliųjų situacijų valdymo grupės sudėtį ir jos funkcijas;
  - 1.2. priešgaisrinės apsaugos ir gelbėjimo grandies sudėtį ir jos funkcijas;
  - 1.3. pirmosios medicininės pagalbos grandies sudėtį ir jos funkcijas;
  - 1.4. viešosios tvarkos palaikymo ir evakavimo grandies sudėtį ir jos funkcijas;
  - 1.5. asmeninių apsaugos priemonių išdavimo grandies sudėtį ;
  - 1.6. atsakingų darbuotojų už informacijos priėmimą ir perdavimą sąrašą ir jų funkcijas;
  - 1.7. atsakingų darbuotojų už perspėjimą ir informavimą sąrašą ir jų funkcijas;
  - 1.8. perspėjimo apie įvykį schemą.
  
2. N u s t a t a u, kad šis įsakymas įsigalioja nuo 2020 m. rugpjūčio mėn. 24 d.

Direktorius

Kęstutis Mikalauskas

**Ekstremaliųjų situacijų valdymo grupės sudėtis**

<b>Eil. Nr.</b>	<b>Vardas , pavardė</b>	<b>Pareigos grupės sudėtyje</b>	<b>Pareigos, vardas, pavardė, darbo tel.</b>	<b>Mobilusis tel.</b>	<b>Pastabos</b>
1.	<b>Renatas Vaičiulis</b>	<b>vadovas</b>	<b>CS organizatorius soc. darbuotojas</b>	<b>+370 600 39427</b>	
2.	<b>Sonata Eitvidienė</b>	<b>Vadovo pavaduotoja</b>	<b>Soc. darbuotoja</b>	<b>+370 670 06546</b>	
3.	<b>Daiva Livdans</b>	<b>narys</b>	<b>inžinierė</b>	<b>+370 61548500 +370 618 60133</b>	
4.	<b>Janina Grigaliūnienė</b>	<b>narys</b>	<b>vyr. slaugytoja</b>	<b>+370 615 49400</b>	
5.					

**Ekstremaliųjų situacijų valdymo grupės funkcijos kasdieninėje veikloje:**

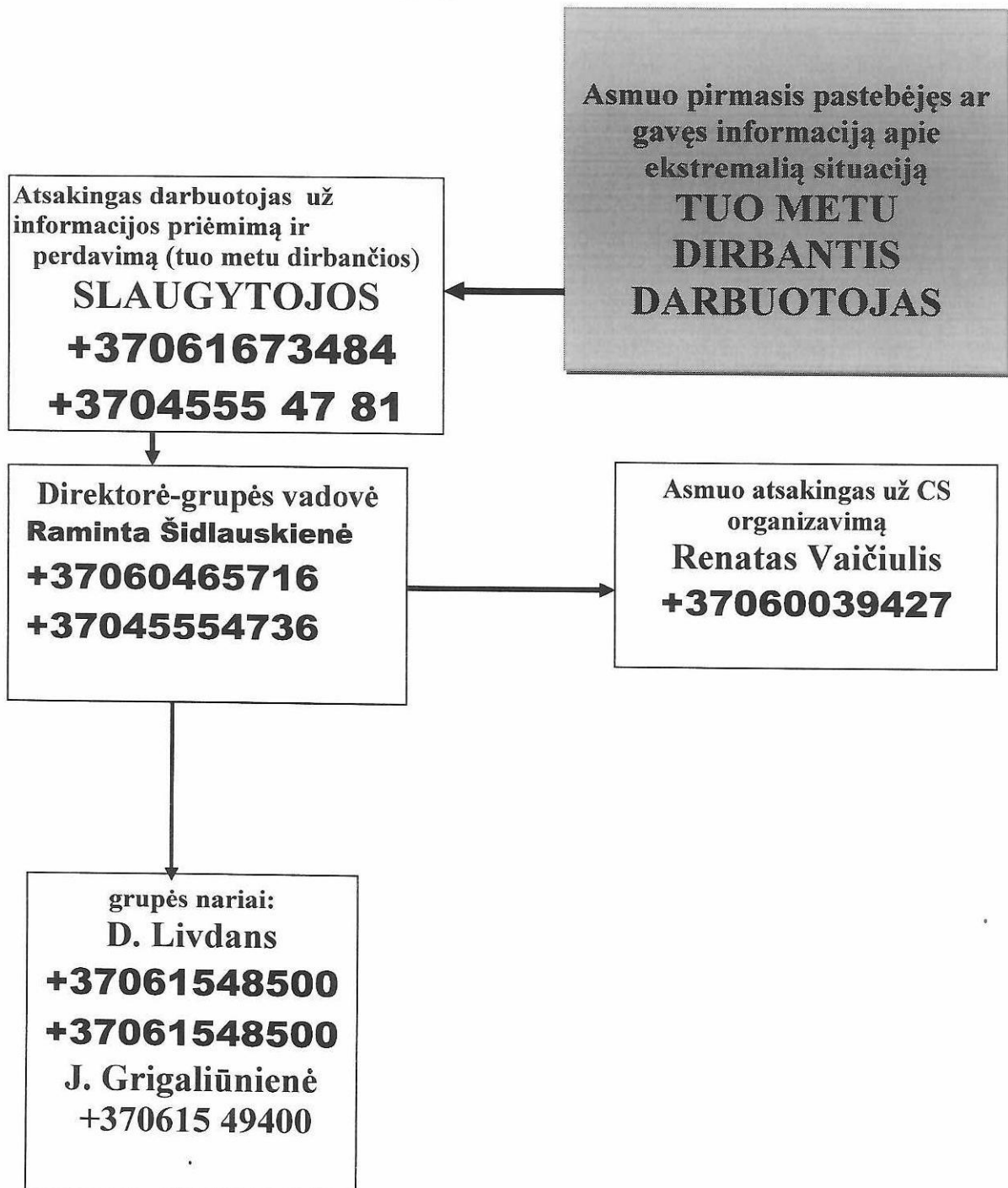
1. Prognozuoti ekstremalias situacijas ir planuoti prevencines priemones.
2. Rengti ir tikslinti Ekstremaliųjų situacijų valdymo planą.
3. Spręsti perspėjimo ir informavimo sistemos plėtojimo ir tobulinimo klausimus.
4. Kaupti materialinių išteklių atsargas ir technines priemones, kad padidinti Jotainių socialinės globos namų veiklos gyvybingumą ir saugumą galimų ekstremaliųjų situacijų atvejais.
5. Organizuoti civilinės saugos pratybas, per kurias Jotainių socialinės globos namų civilinės saugos grandys, darbuotojai ir nuomininkai mokomi veikti įvykus ekstremaliai situacijai.
6. Organizuoti darbuotojų bei gyventojų civilinės saugos mokymą.

**Ekstremaliųjų situacijų valdymo grupės funkcijos ekstremalios situacijos atveju**

1. Įvertinti susidariusią ekstremalią situaciją, jos pavojingumo laipsnį darbuotojams, nuomininkams, lankytojams, turtui ir aplinkai.
2. Perspėti bei informuoti darbuotojus, nuomininkus ir lankytojus apie susidariusią ekstremalią situaciją, būtinus veiksmus.

3. Kontroliuoti ir koordinuoti civilinės saugos pajėgų, vykdančių pirminius gelbėjimo darbus, veiksmus
4. Pranešti specialiosioms ir avarinėms tarnyboms, valstybinės priežiūros institucijoms ir savivaldybės institucijoms apie susidariusią ekstremalią situaciją.
5. Organizuoti darbuotojų bei nuomininkų aprūpinimą asmeninėmis ir kolektyvinėmis apsaugos priemonėmis.
6. Siekti užtikrinti paslaugų teikimą pagal savo veiklos profilį.
7. Susidarius aplinkybėms, organizuoti darbuotojų, nuomininkų ir lankytojų evakavimą, pirminius gelbėjimo darbus ir jiems vadovauti.
8. Nagrinėti galimybes dėl finansinių resursų racionalaus naudojimo ir skirstymo šalinant ekstremalių situacijų padarinius.

## Perspėjimo apie įvykį schema



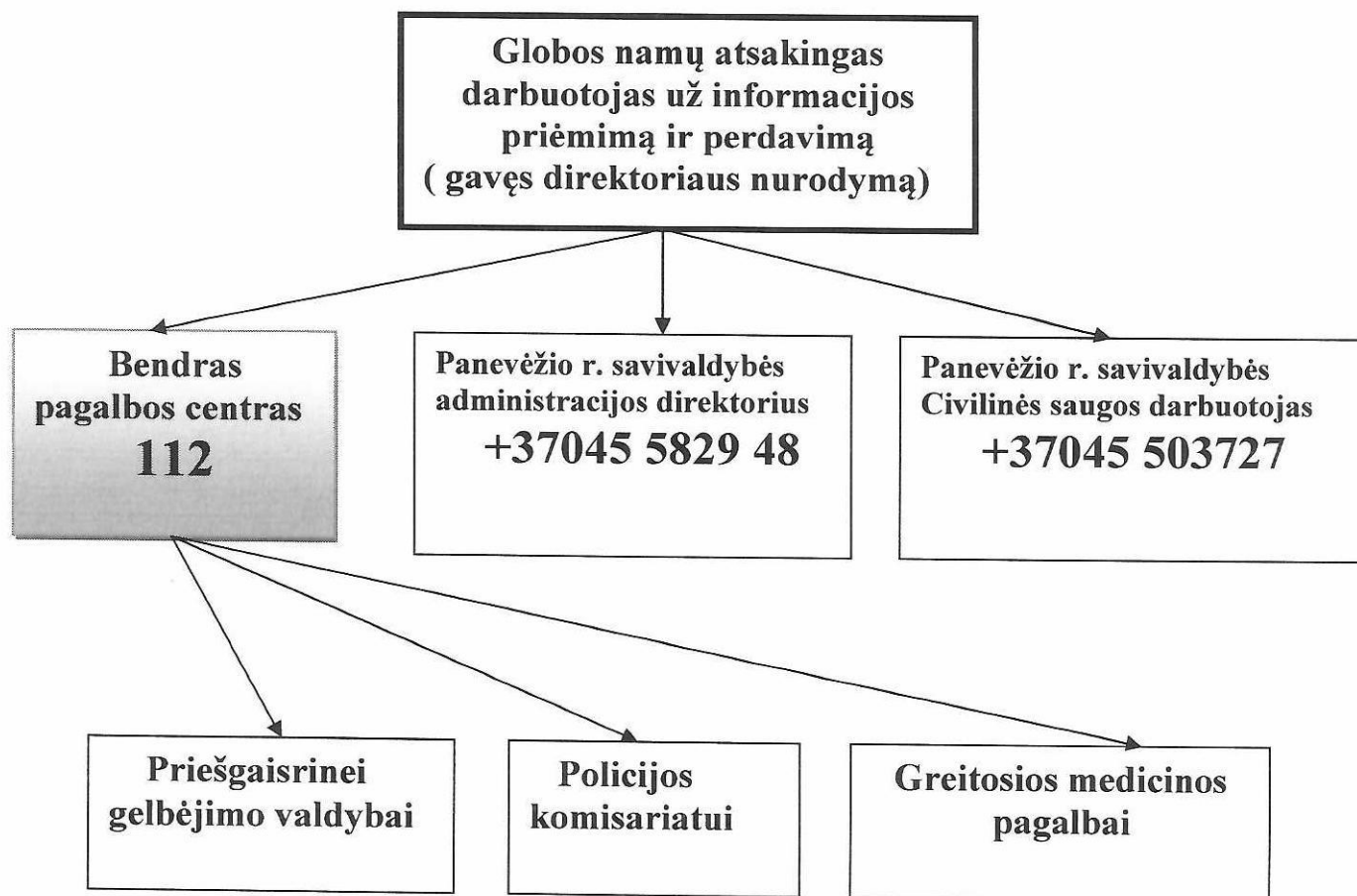
**Atsakingų darbuotojų už informacijos priėmimą ir perdavimą sąrašas**

Eil. Nr.	Vardas , pavardė	Pareigos	Mobilusis tel. Nr.	Pastabos
1.	Andrėja Bielskytė	Slaugytoja	+3704555 47 81 +37067577906	
2.	Erika Danišauskaitė	Slaugytoja	+3704555 47 81 +37061673484	
3.	Jurgita Aleknavičienė	Slaugytoja- kineziterapeutė	+3704555 47 81 +37061673484	
4.	Aurelija Kiselienė	Slaugytoja	+3704555 47 81 +37061673484	
5.	Regina Jakštonienė	Slaugytoja	+3704555 47 81 +37068239342	
6.	Daiva Pulokienė	Slaugytoja	+37045 55 47 81 +37061673484	
7.	Romualda Radzevičienė	Slaugytoja	+37045 55 47 81 +37061673484	
8.	Lina Serdikevičienė	Slaugytoja	+370 45 55 47 81 +37061673484	

**Atsakingų darbuotojų už informacijos priėmimą ir perdavimą funkcijos ekstremalios situacijos atveju:**

1. Dokumentuoti ir fiksuoti bet kokią gautą ir perduotą informaciją Jotainių socialinės globos namų civilinės saugos organizavimo ir ekstremalių situacijų valdymo klausimais.
2. Užtikrinti darbuotojų, gyventojų ir lankytojų perspėjimą ir informavimą visais ekstremalių situacijų, galinčių turėti įtakos jų sveikatai ir saugai, atvejais.
3. Palaikyti nuolatinį ryšį tarp ekstremaliųjų situacijų valdymo grupės ir civilinės saugos grandžių vadovais.
4. Kaupti informaciją ir ruošti pranešimus visuomenei ir žiniasklaidai ekstremalaus įvykio objekte atveju.
5. Gavus pranešimą (signalą) apie susidariusią ekstremalią situaciją, patikslinti gautą informaciją ir nedelsiant informuoti Jotainių socialinės globos namų ekstremaliųjų situacijų valdymo grupės vadovą – direktorių Kęstutį Mikalauską.

### Keitimosi informacija apie įvykį schema.



**Viešosios tvarkos palaikymo ir evakavimo grandies sudėtis**

Eil. Nr.	Vardas , pavardė, pareigos	Pareigos grandies sudėtyje.	Mobilusis tel. Nr.	Pastabos
1.	Renatas Vaičiulis soc. darbuotojas	grandies vadovas	+370 600 39427	
2.	Sonata Eitvidienė soc. darbuotoja	narė	+370 670 06546	
3.	D. Livdans inžinierė	narė	+37061548500 +370 618 60133	
4.				

**Viešosios tvarkos palaikymo ir evakavimo grandies funkcijos ekstremaliosios situacijos atveju:**

1. Siekiant užkirsti kelią galimam pašalinių asmenų patekimui į Jotainių socialinės globos namų patalpas ekstremalios situacijos metu, organizuoti grupę patruliavimą teritorijoje.

2. Ekstremaliųjų situacijų valdymo grupės vadovo nurodymu visomis turimomis ryšio priemonėmis perspėti ir informuoti policiją apie galimus ar esamus viešosios tvarkos pažeidimus.

3. Esant reikalui ir gavus ekstremaliųjų situacijų valdymo grupės vadovo leidimą, iškviesti papildomas pajėgas.

4. Darbuotojų, nuomininkų ir lankytojų evakuacijos metu užtikrinti išvežamų materialinių vertybių ir svarbios dokumentacijos apsaugą.

5. Organizuoti dirbančiųjų gyventojų ir lankytojų evakuaciją.

6. Nurodyti evakuojamųjų žmonių išėjimo iš teritorijos kryptis ir rinkimosi po evakuacijos vietas.

7. Vykdyti kitus grandies vadovo nurodymus.

### Asmeninių apsaugos priemonių išdavimo grandis

Eil. Nr.	Vardas , pavardė	Pareigos valdymo grupės sudėtyje	Pareigos darbe, darbo tel.	Mobilusis tel.	Pastabos
1.	J.Grigaliūnienė	vadovė	vyr, slaugytoja	+370 61549400	
3.	D. Livdans	narys	inžinierė	+37061548500 +37061860133	
2.	A. Uzdrienė	narys	soc. darb. pad.	+37063127307	
4.	A. Ališauskas	narys	vairuotojas	+37062376371	
5.	A.Šnyras	narys	soc.darb.pad.	+37068603617	

### Pirmosios medicinos pagalbos grandies sudėtis

Eil. Nr.	Vardas , pavardė	Pareigos valdymo grupės sudėtyje	Pareigos darbe , darbo tel.	Mobilusis tel.	Pastabos
1.	J.Grigaliūnienė	vadovė	vyr. slaugytoja	+37061549400	
2.	Budinti slaugytoja	narė	slaugytojos +37045 554781	+37061673484	
3.	L. Serdikevičienė	narė	slaugytoja	+37062172344	
4.	Daiva Pulokienė	narė	slaugytoja	+37067204367	

#### Pirmosios medicinos pagalbos grandies funkcijos ekstremalios situacijos atveju:

1. Suteikti pirmąją medicinos pagalbą nukentėjusiems darbuotojams, gyventojams bei lankytojams esant reikalui kreipiamasi bendrosios pagalbos **tel. 112**,
2. Organizuoti tarpusavio bendradarbiavimą su Greitosios medicinos pagalbos stoties brigada (brigadomis) (toliau – GMP), atvykusia (-iomis) pagal iškvietimą.
3. Pasirūpinti nukentėjusiųjų transportavimu į gydymo įstaigas, jeigu GMP brigada (-os) neatvyksta.

### Priešgaisrinės apsaugos ir gelbėjimo grandies sudėtis

Eil. Nr.	Vardas , pavardė	Pareigos valdymo grandies sudėtyje	Pareigos darbe , darbo tel.	Mobilusis tel.	Pastabos
1.	S. Janionis	vadovas	elektrikas	+370 67740455	
2.	G. Sarapinas	narys	vairuotojas	+370 606 38179	
3.	V. Tamoliūnas	narys	pastatų ir įrengimų prieš .darbuotojas	+370 609 10889	
4.	V.Balsevičius	narys	Pastatų ir įrengimų prieš. darbuotojas	+37064450447	

Priešgaisrinės apsaugos ir gelbėjimo grandies funkcijos ekstremalios situacijos atveju:

1. Nedelsiant apie ekstremalų įvykį pranešti Jotainių socialinės globos namų ekstremaliųjų situacijų valdymo grupės vadovui. Gavus vadovo nurodymą, Bendrajam pagalbos centrui telefonu

**112**

2. Atlikti pirminius gelbėjimo ir kitus neatidėliotinus darbus: nedelsiant patiems gesinti gaisrą, gelbėti žmones ir materialines vertybes, atlaisvinti privažiavimo ar priėjimo prie incidento vietos kelius bei teikti pagalbą nukentėjusiesiems.

3. Pasitikti Panevėžio apskrities priešgaisrinės gelbėjimo valdybos pajėgas, nukreipti jas į įvykio vietą ir pateikti turimą informaciją.

4. Talkinti ugniagesiams - gelbėtojams gesinant gaisrą ir vykdyti gelbėjimo darbus turimomis ar ugniagesių – gelbėtojų atsivežtomis priemonėmis.

5. Atliekant pirminius gelbėjimo darbus, griežtai vykdyti grandies vadovo ir Panevėžio apskrities priešgaisrinės gelbėjimo valdybos pareigūnų reikalavimus.

6. Baigus darbus, pranešti ekstremaliųjų situacijų valdymo grupės vadovui apie užduoties įvykdymą.

## Materialinių išteklių žinynas

Eil. Nr.	Transporto priemonė (pavadinimas, markė)	Kiekis
1.	Renault Grand Scenic (5 vietų)	1
2.	Fiat Scudo (9 vietų)	1
3.	Opel Vivaro (9 vietų)	1
4.	BMW 735 LI ( 5 vietų)	1
5.	Mersedes Benz (gulinčių vežimui)	1
6.	Mercus MB Spinter (20 vietų sėdimų, 9 stovimos autobusas)	1
7.	Traktorius T-16	1
8.	Traktorius Formtrac FT26 Galacsy	1

TVIRTINU:  
Jotainių socialinės globos namų  
Direktorius Kęstutis Mikalauskas

## JOTAINIŲ SOCIALINĖS GLOBOS NAMŲ CIVILINĖS SAUGOS MOKYMO TVARKOS APRAŠAS

### I. BENDROSIOS NUOSTATOS

- 1.1. Civilinės saugos mokymas – tai veikla, kuria siekiama darbuotojams suteikti reikiamų civilinės saugos žinių ir gebėjimų, tobulinti įgūdžius ir gebėjimus veikti ekstremaliųjų įvykių ar ekstremaliųjų situacijų metu.
- 1.2. Jotainių socialinės globos namų civilinės saugos mokymo tvarkos aprašas (toliau – Tvarkos aprašas) nustato įstaigos darbuotojų civilinės saugos mokymo organizavimo ir vykdymo tvarką.
- 1.3. Aprašo tikslas – užtikrinti tinkamą darbuotojų civilinės saugos mokymą ir vykdymą.
- 1.4. Apraše vartojamos sąvokos apibrėžtos Lietuvos Respublikos civilinės saugos įstatyme ir kituose teisės aktuose.

### II. CIVILINĖS SAUGOS MOKYMO ORGANIZAVIMAS

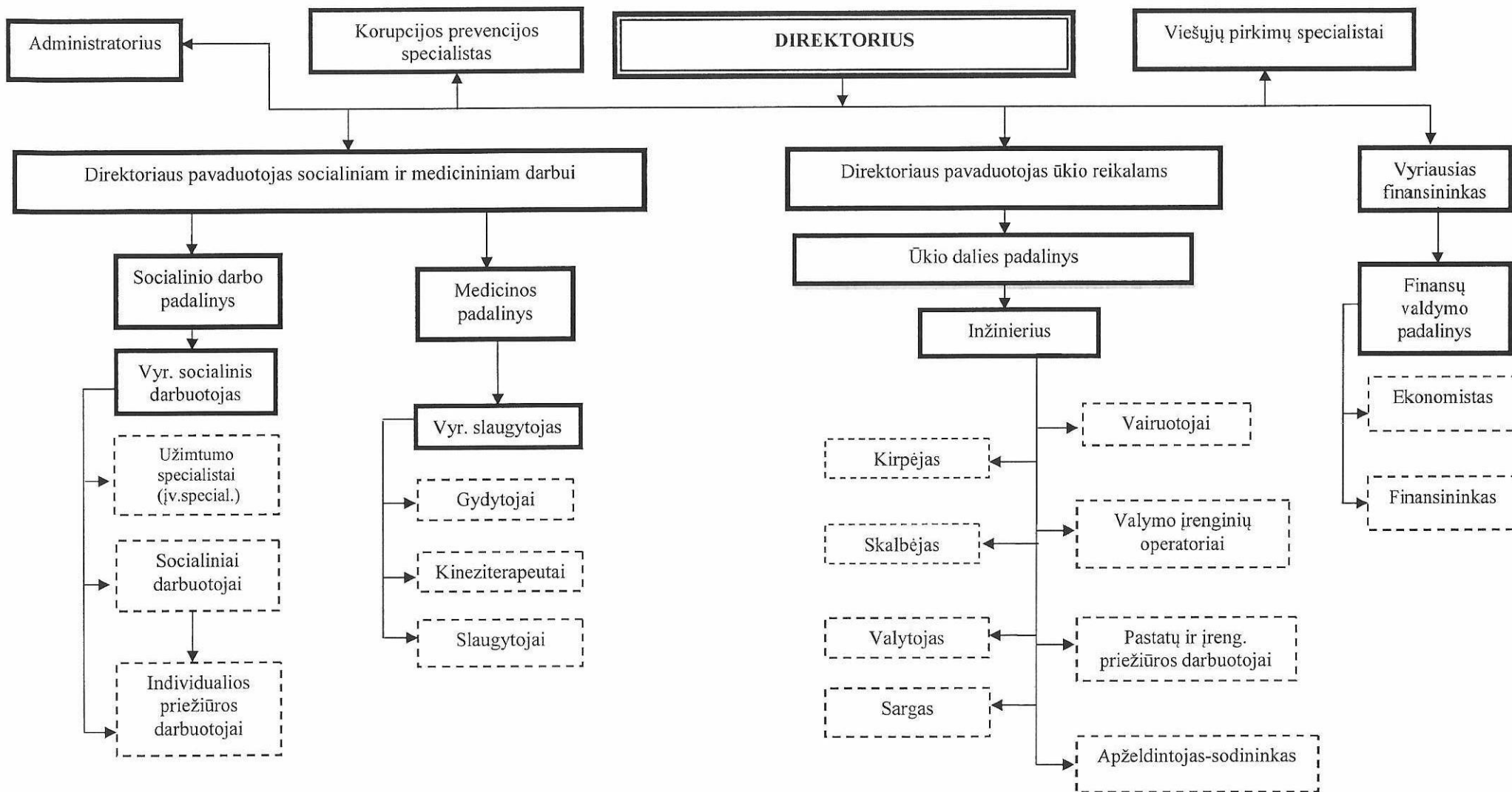
- 2.1. Globos namų darbuotojų civilinės saugos mokymą sudaro:
  - 2.1.1. Globos namų vadovo ir atsakingo asmens už civilinę saugą, civilinės saugos mokymo organizavimas;
  - 2.1.2. Darbuotojų civilinės saugos mokymo darbo vietoje organizavimas ir vykdymas.
- 2.2. Direktorius ir atsakingas asmuo už civilinę saugą privalo išklaudyti įvadinius ir tęstinius civilinės saugos mokymo kursus.
- 2.3. Darbuotojai civilinės saugos mokomi darbo vietoje.
- 2.4. Darbuotojų civilinės saugos mokymas darbo vietoje, pagal Priešgaisrinės apsaugos ir gelbėjimo departamento prie vidaus reikalų ministerijos direktoriaus 2016 m. rugsėjo 9d. įsakymu Nr. 1-292 patvirtintą civilinės saugos mokymo programą ir papildomas temas, numatytas Tvarkos aprašo III skyriuje organizuojamas kiekvienais metais ne mažiau kaip po 2 valandas. Mokymus organizuoja darbuotojas, atsakingas už civilinės saugos funkcijų vykdymą.
- 2.5. Darbuotojų civilinės saugos mokymas įforminamas protokolu, kurį pasirašo direktorius ir asmuo, vykdamas mokymą.
- 2.6. Praktinis civilinės saugos mokymas vykdomas organizuojamų civilinės saugos pratybų metu.

### III. CIVILINĖS SAUGOS MOKYMO TEMOS

- 3.1. Ūkio subjektų, kitų įstaigų darbuotojų civilinės saugos mokymo temos:
  - 3.1.1. Civilinės saugos sistema, jos valdymo ir veikimo principai, ir teisiniai pagrindai;
  - 3.1.2. Ūkio subjektų, kitų įstaigų ir gyventojų teisės ir pareigos civilinės saugos srity

- 3.1.3. Gamtiniai, techniniai, ekologiniai ir socialiniai pavojai, jų priežastys ir galimi padariniai;
  - 3.1.4. Saugus elgesys ir veiksmai įvykus ekstremaliam įvykiui ūkio subjekte, kitoje įstaigoje, gresiant ar susidarius ekstremaliajai situacijai;
  - 3.1.5. Kolektyvinės ir asmeninės apsaugos priemonės, taikomos ūkio subjektų, kitų įstaigų darbuotojų apsaugai;
  - 3.1.6. Gyventojų perspėjimo ir informavimo organizavimas. Civilinės saugos signalai;
  - 3.1.7. Gyventojų evakavimo organizavimas;
  - 3.1.8. Globos namų gyventojų supažindinimas su galimomis ekstremaliomis situacijomis, darbuotojų veiksmai, gyventojų elgesys ir veiksmai, įvykus ekstremaliam įvykiui objekte;
  - 3.1.9. Medžiagų degumas. Pagrindinės gaisrų priežastys. Pagrindiniai priešgaisrinę saugą reglamentuojančių teisės aktų reikalavimai objektui ir atskiriems darbo barams. Gaisrinė įranga ir jos naudojimo ypatumai. Veiksmai kilus gaisrui. Darbuotojų teisės ir pareigos priešgaisrinės saugos srityje. Atsakomybė už priešgaisrinę saugą reglamentuojančių teisės aktų pažeidimus. Darbuotojų žinios įvertinamos įskaita.
-

**JOTAINIŲ SOCIALINĖS GLOBOS NAMŲ PERSONALO STRUKTŪRA**



PATVIRTINTA  
Jotainių socialinės globos namų  
direktorius

2023 m. sausio 25d. įsakymu Nr. VI-6

**JOTAINIŲ SOCIALINĖS GLOBOS NAMŲ  
2023–2025 METŲ EKSTREMALIŲJŲ SITUACIJŲ PREVENCIJOS PRIEMONIŲ  
PLANAS**

Eil. Nr.	Prevencijos priemonės tikslui pasiekti ir vertinimo kriterijus	Įvykdymo terminas			Atsakingi vykdytojai	Vertinimo reikšmė		
		2023 m.	2024 m.	2025 m.		2023 m.	2024 m.	2025 m.
1.	<b>Tikslas: peržiūrėti ir prireikus atnaujinti galimų pavojų ir ekstremaliųjų situacijų rizikos analizę</b>							
1.1.	Nustatyti galimus pavojus, įvertinti jų rizikos lygį ir priimtinumą bei sudaryti galimų pavojų sąrašą prioriteto tvarka pagal jų rizikos lygį (peržiūrėta/nebuvo poreikio)	Iki gruodžio 31 d. arba įvykus naujiems ekstremaliems įvykiams	Iki gruodžio 31 d. arba įvykus naujiems ekstremaliems įvykiams	Iki gruodžio 31 d. arba įvykus naujiems ekstremaliems įvykiams	Atsakingas už CS	Peržiūrėta / nebuvo poreikio	Peržiūrėta / nebuvo poreikio	Peržiūrėta/ nebuvo poreikio
2.	<b>Tikslas: peržiūrėti ir prireikus atnaujinti ekstremaliųjų situacijų valdymo planą ir priedus</b>							
2.1.	Plane aprašyti veiksmus ir priemones, kurie užtikrintų maksimalią civilinės saugos sistemos parengtį labai didelių ir didelių pavojų atveju, nustatytų atliktoje galimų pavojų ir ekstremaliųjų situacijų rizikos analizėje (atnaujintas/poreikio nebuvo)	Iki gruodžio 31 d. arba įvykus pasikeitimams	Iki gruodžio 31 d. arba įvykus pasikeitimams	Iki gruodžio 31 d. arba įvykus pasikeitimams	Atsakingas už CS	Atnaujinta/nebuvo poreikio	Atnaujinta/nebuvo poreikio	Atnaujinta/ nebuvo poreikio
3.	<b>Tikslas: patikrinti ekstremaliųjų situacijų valdymo plano veiksmingumą, reikiamų pajėgų ir materialinių išteklių sutelkimą</b>							
3.1.	Organizuoti įstaigos lygio civilinės saugos pratybas (pravestos/nepavestos)	Stalo pratybos	Funkcinės pratybos	Stalo pratybos	Atsakingas už CS	1	1	1
4.	<b>Tikslas: mokyti įstaigos vadovą, jo įgaliotą asmenį, specialistą, atsakingą už civilinę saugą, mokytojus, dėstančius civilinės saugos pagrindus, ir visus darbuotojus kaip veiksmingai organizuoti ekstremaliųjų situacijų valdymą ir padarinių likvidavimą, kaip elgtis gresiant ar susidarius ekstremalioms situacijoms</b>							
4.1.	Organizuoti numatytų kategorijų klausytojams išklausti civilinės saugos mokymo programos kursą (išklausių darbuotojų skaičius, proc.)	Pagal 2022 m. patvirtintą grafiką ir pateiktas paraiškas	Pagal 2023 m. patvirtintą grafiką ir pateiktas paraiškas	Pagal 2024 m. patvirtintą grafiką ir pateiktas paraiškas	Direktorius	1/1	-	-
4.2.	Organizuoti darbuotojų civilinės saugos mokymus darbo vietoje (2 valandų) (apmokytų darbuotojų	Pagal 2023 m. civilinės saugos	Pagal 2024 m. civilinės saugos	Pagal 2025 m. civilinės saugos	Atsakingas už CS	100	100	100

	skaičius, proc.)	mokymo planą	mokymo planą	mokymo planą				
<b>5.</b>	<b>Tikslas: Pasirengti elektros energijos tiekimo sutrikimams ar gedimams:</b>							
5.1.	Pravesti pasitarimą ir įvertinti esamą parengtį ir turimas priemones įvykus elektros energijos tiekimo sutrikimams ar gedimams (pravesta/poreikio nebuvo).	II-ras ketv..	II-ras ketv .	II-ras ketv.	atsakingas už CS darbuotojas	Pravesta/poreikio nebuvo	Pravesta/poreikio nebuvo	Pravesta/poreikio nebuvo
<b>6.</b>	<b>Pasirengti gaisrų gesinimui ir numatyti prevencines priemones gaisrams išvengti:</b>							
6.1.	Teikti informaciją darbuotojams apie gaisrų pavojų, galimus gaisrų padarinius, priminti apie administracinę atsakomybę už gaisrinės saugos reikalavimų nesilaikymą (informuota/poreikio nebuvo).	II-ras ketv..	II-ras ketv..	II-ras ketv..	atsakingas už CS darbuotojas	Informuota / poreikio nebuvo	Informuota / poreikio nebuvo	informuota/poreikio nebuvo
<b>7.</b>	<b>Pasirengti šilumos energijos tiekimo sutrikimams šildymo sezono metu:</b>							
7.1.	Paruošti patalpų šildymo sistemas šaltajam metų periodui	Iki spalio mėn.	Iki spalio mėn.	Iki spalio mėn.	globos namų atsakingi darbuotojai	paruošta/neparuošta	paruošta/neparuošta	paruošta/neparuošta
<b>8.</b>	<b>Pasirengti stichinių meteorologinių reiškinių sukeltų padarinių likvidavimui:</b>							
8.1.	Teikti informaciją darbuotojams apie artėjantį stichinį meteorologinį reiškinį bei galimus padarinius. Pateikti rekomendacijas, kaip elgtis prieš ir reiškinio metu (tuo metu dirbantys darbuotojai, proc.)	Artėjant meteorologiniam reiškiniui ir jo metu	Artėjant meteorologiniam reiškiniui ir jo metu	Artėjant meteorologiniam reiškiniui ir jo metu	Hidrometeorologinė tarnyba, globos namų atsakingas už CS darbuotojas	50	50	50
<b>9.</b>	<b>Pasirengti užkrečiamosios ligos protrūkiui ar epidemijai:</b>							
9.1.	Teikti informaciją darbuotojams, lankytojams ir nuomininkams, kaip elgtis užkrečiamosios ligos (epidemijos) atveju (asmenų skaičius, proc.).	Gripo epidemijos metu	Gripo epidemijos metu	Gripo epidemijos metu	Atsakingas už CS darbuotojas	100	100	100